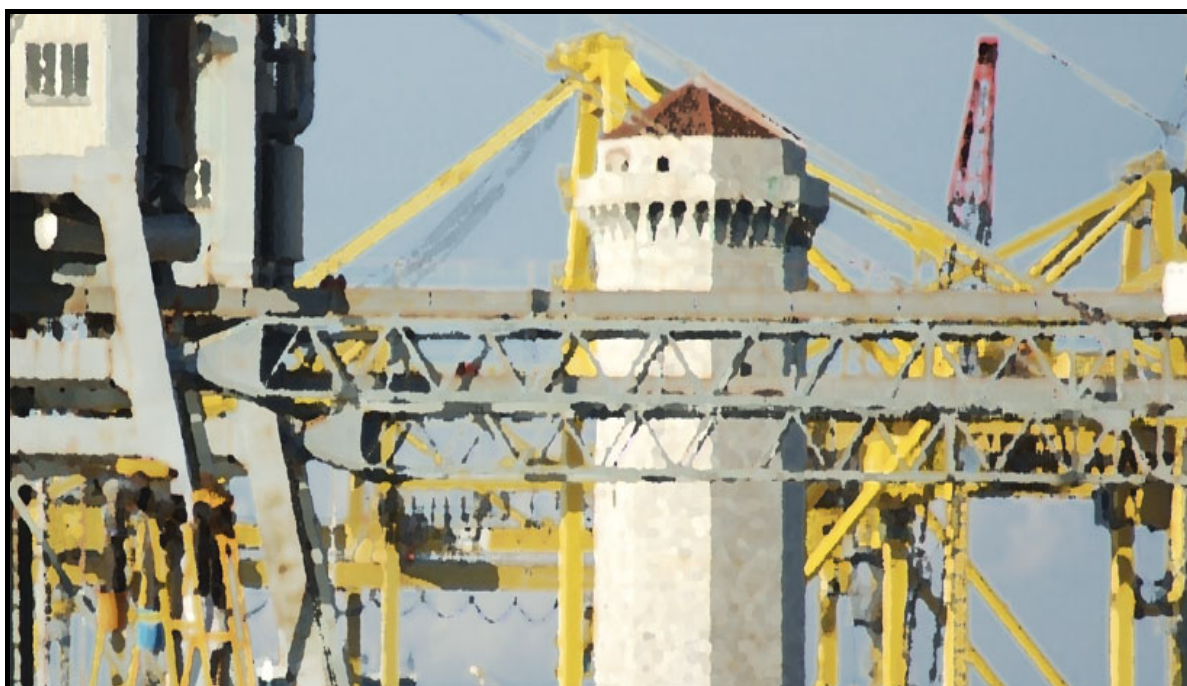




Autorità Portuale di Livorno



I TRAFFICI DEL PORTO DI LIVORNO

- Gennaio/Settembre 2008 -

*Dipartimento Relazioni Esterne e Promozione – Gabinetto di Presidenza
(Ufficio Analisi Economiche e Statistiche)*

INDICE

L'evoluzione degli scenari economici e di traffico	pag.1
Il porto di Livorno: andamento tendenziale e prospettive	pag.3
Il porto di Livorno: movimento merci (gennaio-settembre 2008)	pag.7
Allegato statistico	pag.15

ALLEGATO STATISTICO

Indice tabelle

Tavola 1 - Movimento del porto di Livorno per tipologia di carico (ton)	pag.15
Tavola 2 - Movimento del porto di Livorno: tabella Espo	pag.16
Tavola 3 - Movimento contenitori compreso il trasbordo (teu)	pag.17
Tavola 4 - Movimento contenitori escluso il trasbordo (teu)	pag.17
Tavola 5 - Movimento contenitori escluso il trasbordo (pezzi)	pag.17
Tavola 6 - Traffico rotabili (mezzi)	pag.18
Tavola 7 - Traffico rotabili serie storica (mezzi)	pag.18
Tavola 8 - Movimento passeggeri traghetti (unità)	pag.19
Tavola 9 - Movimento passeggeri traghetti serie storica (unità)	pag.19
Tavola 10 - Movimento crociere (unità, navi)	pag.20
Tavola 11 - Movimento crociere serie storica (unità, navi)	pag.20
Tavola 12 - Traffico navi (navi, GT)	pag.21
Tavola 13 - Navi entrate ed ormeggiate per tipologia (navi, GT)	pag.21
Tavola 14 - Traffico navi portacontenitori (navi, GT/NT)	pag.22
Tavola 15 - Distribuzione navi full container per teu capacity (navi)	pag.22
Tavola 16 - Distribuzione navi entrate per accosto (navi)	pag.23
Tavola 17 - Distribuzione navi passeggeri per accosto (navi)	pag.27

Indice grafici

Figura 1 - Movimento contenitori compreso il trasbordo (teu)	pag.29
Figura 2 - Movimento contenitori escluso il trasbordo (teu)	pag.29
Figura 3 - Movimento contenitori escluso trasbordo (pezzi)	pag.30
Figura 4 - Movimento mensile contenitori escluso il trasbordo (teu)	pag.30
Figura 5 - Distribuzione navi entrate ed ormeggiate per tipo e n° di arrivi	pag.31
Figura 6 - Distribuzione navi entrate ed ormeggiate per tipo e stazza lorda ...	pag.31
Figura 7 - Distribuzione navi portacontenitori per classi di stazza lorda (navi)	pag.32
Figura 8 - Distribuzione navi full container per TEU capacity (navi)	pag.32
Figura 9 - Distribuzione navi arrivate per accosto (navi)	pag.33
Figura 10 - Distribuzione navi da crociera per accosto (navi)	pag.41

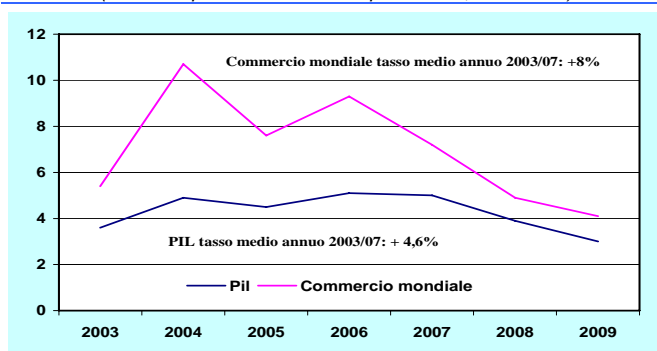
L'evoluzione degli scenari economici e di traffico

Nel mese di settembre la crisi finanziaria globale che ha avuto origine nella seconda parte del 2007 nel mercato statunitense si è molto aggravata suscitando timori di collasso dei sistemi finanziari e di recessione delle economie avanzate. In questo contesto, le previsioni di crescita per tutti i paesi sono state riviste, ribassandole decisamente. La crescita dell'economia mondiale, avviata alla fine del 2005 e che nel corso del 2007, seppur su ritmi più contenuti era stata solida, si è fortemente deteriorata. Per il 2009 i tassi medi annui di crescita del Pil dei paesi avanzati sono infatti previsti intorno allo zero, negativi in diversi casi. Per le economie emergenti è invece previsto un rallentamento conservando tuttavia un consistente ritmo di espansione.

L'inversione del ciclo con un graduale rilancio internazionale è atteso, se confermato, non prima della seconda metà del 2009 nell'ipotesi di successo delle attuali azioni delle autorità volte a stabilizzare i mercati e le economie. La ripresa dovrebbe essere facilitata dallo sviluppo ancora sostenuto delle principali economie emergenti e dai recenti e forti ribassi dei prezzi dell'energia e delle materie prime.

Con questo quadro congiunturale, anche il commercio mondiale dopo la decelerazione

Figura 1
Andamento PIL e commercio mondiale
(variazioni percentuali sull'anno precedente, 2003-2009)



Fonte: FMI, *World Economic Outlook*, ottobre 2008

registrata nel 2007 dovrebbe registrare nel 2008 una crescita quasi dimezzata rispetto al tasso medio annuo dell'ultimo quinquennio (+8%) caratterizzato da un'espansione dei mercati e del commercio internazionale (fig.1). Le principali previsioni indicano per il biennio 2008/2009 tassi di incremento ridotti sia per le esportazioni che per le importazioni dei paesi avanzati ed anche di quelli emergenti. Per questi ultimi sono tuttavia previsti tassi di crescita degli scambi commerciali internazionali ampiamente superiori a quelli riferiti alle economie più sviluppate (tav.2).

L'Italia ovviamente non fa eccezione a questo quadro generale. Le previsioni indicano per il 2008 una diminuzione del Pil dello 0,1%, in forte contrasto con la crescita dell'1,5% conseguita nel 2007. In questi ultimi mesi si è infatti assistito ad una inversione di tendenza ed il secondo trimestre si è chiuso con una diminuzione dello 0,3 per cento sul periodo precedente annullando quasi per intero la crescita registrata nei primi tre mesi dell'anno (+0,5%). In termini

Tavola 1

Previsioni di crescita PIL (variazioni percentuali sull'anno precedente)				
	Previsioni			
	2006	2007	2008	2009
PIL				
Mondo	5,1	5,0	3,9	3,0
<i>Paesi avanzati</i>	3,0	2,6	1,5	0,5
Stati Uniti	2,8	2,0	1,6	0,1
Giappone	2,4	2,1	0,7	0,5
Regno Unito	2,8	3,0	1,0	-0,1
Area dell'euro	2,8	2,6	1,3	0,2
Germania	3,0	2,5	1,8	0,0
Francia	2,2	2,2	0,8	0,2
Italia	1,8	1,5	-0,1	-0,2
Spagna	3,9	3,7	1,4	-0,2
<i>Paesi emergenti</i>	7,9	8,0	6,9	6,1
Brasile	3,8	5,4	5,2	3,5
Cina	11,6	11,9	9,7	9,3
India	9,8	9,3	7,9	6,9
Russia	7,4	8,1	7,0	5,5

Fonte: FMI, *World Economic Outlook*, ottobre 2008

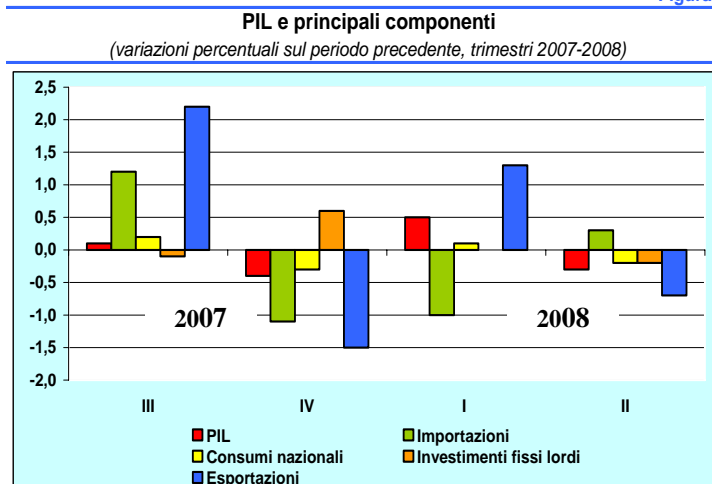
registrata nel 2007 dovrebbe registrare nel 2008 una crescita quasi dimezzata rispetto al tasso medio annuo dell'ultimo quinquennio (+8%) caratterizzato da un'espansione dei mercati e del commercio internazionale (fig.1). Le principali previsioni indicano per il biennio 2008/2009 tassi di incremento ridotti sia per le esportazioni che per le importazioni dei paesi avanzati ed anche di quelli emergenti. Per questi ultimi sono tuttavia previsti tassi di crescita degli scambi commerciali internazionali ampiamente superiori a quelli riferiti alle economie più sviluppate (tav.2).

Tavola 2

Previsioni di crescita commercio di beni e servizi (variazioni percentuali sull'anno precedente)				
	Previsioni			
	2006	2007	2008	2009
Commercio mondiale				
Mondo	9,3	7,2	4,9	4,1
<i>Esportazioni</i>				
Paesi avanzati	8,4	5,9	4,3	2,5
Paesi emergenti	11,0	9,5	6,3	7,4
<i>Importazioni</i>				
Paesi avanzati	7,5	4,5	1,9	1,1
Paesi emergenti	14,7	14,2	11,7	10,5

Fonte: FMI, *World Economic Outlook*, ottobre 2008

congiunturali, nel secondo trimestre 2008 tra le varie componenti del Pil si deve rilevare la decisa riduzione delle esportazioni (-0,7%), il calo dello 0,2 per cento dei consumi finali nazionali e degli investimenti fissi lordi e l'aumento dello 0,3 per cento delle importazioni (fig.2). Da sottolineare che la contrazione registrata dell'export italiano ha interessato tutti i principali paesi esportatori europei seguendo una tendenza comune che ha risentito negativamente della fase ciclica e del deprezzamento del dollaro nei confronti con l'euro.



Fonte: ISTAT, Conti Economici trimestrali, settembre 2008

Attualmente non è ancora possibile definire con precisione le ripercussioni che il rallentamento dell'economia mondiale avrà sul trasporto marittimo ma una riduzione generale della domanda delle merci trasportate via mare si verificherà quasi sicuramente dopo il boom senza precedenti degli ultimi quattro anni. Tra le varie tipologie di traffico, quello containerizzato ne risentirà maggiormente soprattutto se il ciclo economico si dovesse ulteriormente deteriorare contagiando l'economia reale. Il rallentamento dei consumi (acquisto beni di largo consumo) si riflette infatti direttamente sul traffico container mentre il trasporto di rinfuse si concentra sulle materie prime ed è quindi strettamente legato alla produzione industriale.

La crisi economica e finanziaria in atto ha ed avrà infatti particolari conseguenze per il traffico containerizzato per due motivi principali. Dal lato della domanda, per la riduzione delle merci trasportate a seguito del rallentamento dei consumi e, dal lato dell'offerta, per la consegna nei prossimi mesi di nuove unità che rischiano di non trovare impiego e di aggravare la situazione con pesanti ripercussioni sulla redditività delle linee di navigazione a causa della diminuzione dei noli.

Attualmente tutti gli esperti concordano che anche sulla direttrice Asia-Europa, individuata come la direttrice con i tassi di crescita maggiore per i prossimi anni, il volume di TEUs trasportati continuerà a crescere ma con percentuali dimezzate rispetto alla progressione a due cifre registrata negli ultimi anni (dal 5 all'8 per cento nel 2008, dal 4 al 5 per cento nel 2009). Dal punto di vista operativo gli armatori hanno infatti già iniziato a ristrutturare i servizi di linea riducendo la capacità di offerta per far fronte al calo dei noli e del carburante, mentre nei mesi precedenti avevano adottato la politica di ridurre la velocità delle navi per ridurre i consumi di bunker ed ovviare così alla crescita del prezzo del bunker. La contrazione del traffico contenitori dei porti cinesi nel mese di settembre (cresciuti solo del 5,7%), le previsioni per il 2008 disattese nei principali scali indiani, la decisione di ridurre dal mese di novembre la capacità di carico del 25% sulla rotta Asia-Europa della New World Alliance (Apl, Mitsui OSK Lines e Hyundai Merchant Marine) della danese Maersk Line nonché la cancellazione del servizio settimanale Emx (Asia-Mediterraneo orientale) del consorzio Ckyh (Cosco, K Line, Yang Ming e Hanjin) sono solo alcune notizie che confermano il rallentamento dei traffici sopra descritto e preoccupano per le ripercussioni che ne potranno derivare anche per i porti in termini di volumi movimentati.

Il porto di Livorno: andamento tendenziale e prospettive

Il porto di Livorno con 32 milioni e 935.000 tonnellate di merci movimentate nel 2007 rappresenta per volume di traffico il quinto scalo italiano, dopo Genova, Taranto, Trieste e Cagliari. Prendendo però in esame il solo traffico delle merci varie (escluse le merci in rinfusa) od il volume di TEUs movimentati (con esclusione dei porti di transhipment) il porto labronico risulta il terzo scalo italiano.

Tavola 3

Movimentazione porti italiani (ton migliaia, TEUs n°, variazioni %)

	2006	2007	Var. % 2006/2007
Porti italiani			
Tonnellate	486.936	494.863	1,6%
TEUs	9.872.072	10.284.449	4,2%
Porto di Livorno			
Tonnellate	28.631	32.935	15,0%
TEUs	657.592	745.557	13,4%

Fonte: ASSOPORTI

Nel 2007 il porto di Livorno è tornato a crescere con un tasso di incremento a doppia cifra: +15,03% (tav.3). Un dato ben superiore al tasso di crescita registrato a livello nazionale (+1,6%) nonché al tasso medio annuo registrato a Livorno sia negli ultimi cinque che dieci anni (rispettivamente +6% e +5,4%). I risultati relativi ai primi nove mesi del 2008 (+8,29%) confermano il buon andamento del porto dello scorso anno.

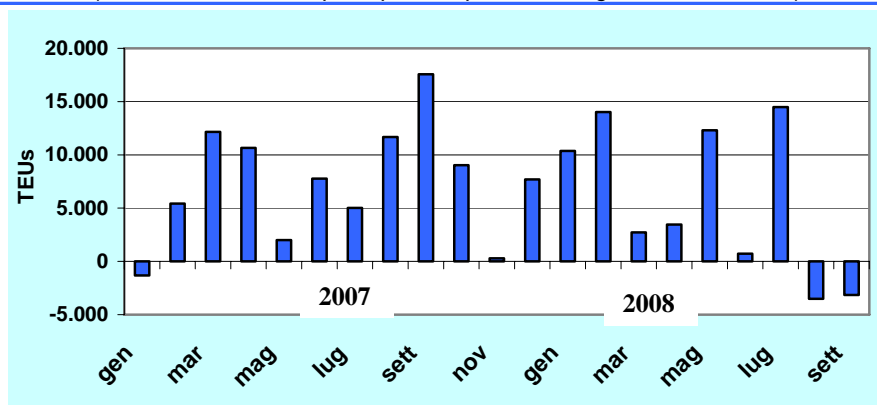
Nonostante tale risultato sia largamente positivo, non possono essere nascosti elementi di preoccupazione. Un'analisi più dettagliata dell'evoluzione registrata nel 2008 mostra infatti un'inversione del ciclo di crescita negli ultimi mesi dell'anno rispetto a quanto avvenuto nei primi mesi. Con riferimento alle prospettive di sviluppo a medio termine dei traffici del porto è dunque ragionevole attendersi un parziale rallentamento a seguito della difficile situazione economica generale con tassi di incremento inferiori a quelli ultimamente registrati. La natura polivalente del porto e la diversificazione merceologica potranno in parte attenuare gli effetti negativi, ma tipiche tipologie di traffico del nostro scalo come i contenitori, le auto nuove, i prodotti forestali e la cellulosa nonché le rinfuse solide non potranno non risentire delle dinamiche internazionali e nazionali di consumo, commerciali e valutarie.

I dati relativi al traffico contenitori (primi nove mesi) evidenziano per agosto e settembre un calo rispetto al corrispondente periodo dell'anno precedente rispettivamente del 5,5 e 4,6 per cento. Da rilevare che il traffico contenitori del porto (TEUs) pur rimanendo positivo nei primi nove mesi del 2008 (+9,1%) era dal gennaio

Figura 3

Movimento contenitori (TEUs)

(variazioni assolute rispetto periodo precedente, gen 2007/sett 2008)



Fonte: Autorità Portuale

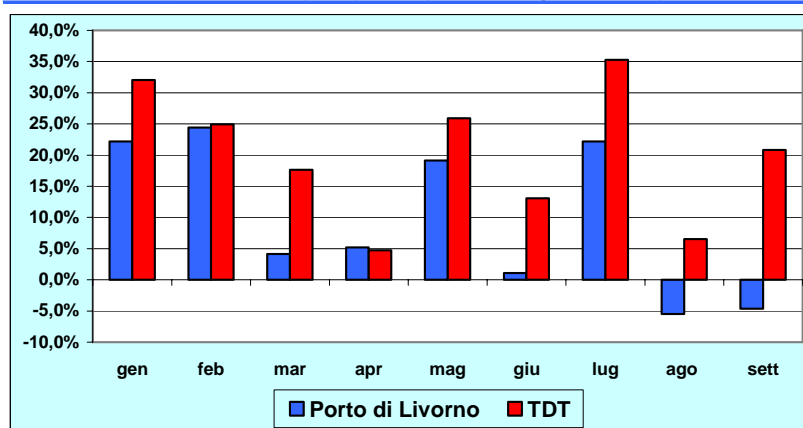
2007 che non registrava una variazione mensile negativa (fig. 3).

Il grafico di seguito esposto (fig. 4) mostra che tale andamento non è stato determinato da una flessione della movimentazione del principale terminal contenitori del porto (TDT), ma dal calo registrato negli altri terminal contenitori. TDT nel 2008 è infatti

cresciuta ogni mese rispetto ai corrispondenti periodi dell'anno precedente confermando dunque i maggiori volumi acquisiti ad inizio anno anche a seguito di

situazioni congiunturali (blocco del sistema informatico del VTE di Genova, scioperi a Marsiglia per la riforma del sistema portuale...). La crescita complessiva da inizio anno per il terminal TDT è stata del 19.5%. Andamento opposto è stato invece registrato dal terminal Sintermar, dalla C.I.L.P (la flessione è stata per entrambi di quasi il 30%). Positivo invece il volume di contenitori movimentati dal terminal

Movimento contenitori (TEUs)
(variazioni % rispetto periodo precedente, gen/sett 2008)



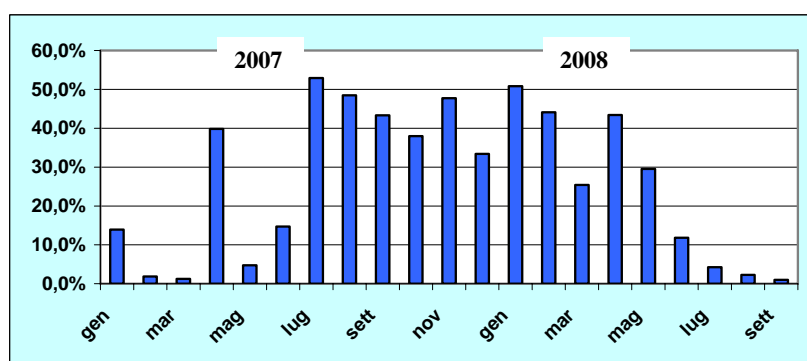
Fonte: Autorità Portuale

Lorenzini & C. cresciuto, seppur per volumi ridotti, del 36%. La flessione del traffico contenitori è particolarmente importante se riferita all'evoluzione registrata dal porto a medio termine. Questa tipologia di carico assieme al traffico su rotabili hanno infatti registrato negli ultimi anni tassi di incremento ben superiori alle altre tipologie crescendo negli ultimi cinque anni ad un tasso medio annuo del 10 e 16,5 per cento (il porto nel suo complesso è cresciuto con una media annua del 7,4%).

Anche per il traffico su rotabili occorre però evidenziare che, con riferimento al periodo

Figura 5

Traffico rotabili (ton)
(variazioni % rispetto periodo precedente, gen2007/sett 2008)



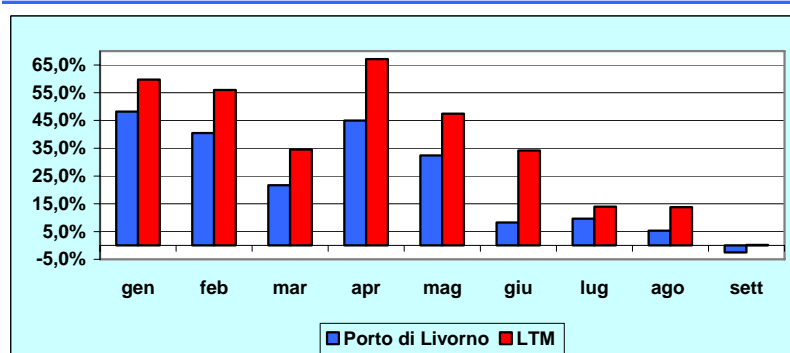
Fonte: Autorità Portuale

traffico di rotabili espresso in numero di mezzi del porto nel suo complesso e del terminal LTM che oggi movimentata oltre il 75% di questa tipologia di traffico. Anche per il terminal LTM, seppur cresciuto del 32,7% da inizio anno, dal mese di maggio hanno iniziato a manifestarsi i primi segnali di un rallentamento nonostante abbia sempre registrato nel 2008 variazioni percentuali positive e maggiori di quelle del porto nel suo

gennaio-settembre, pur registrando un andamento estremamente positivo (+20,3%), tale risultato è stato determinato dalla crescita particolarmente sostenuta dei primi mesi, mentre dal mese di maggio è stato registrato un rallentamento (fig. 5). Quanto appena descritto, trova conferma nella figura n.6 dove, limitatamente all'anno 2008, è illustrata l'evoluzione mensile del

Figura 6

Traffico rotabili (n° mezzi)
(variazioni % rispetto periodo precedente, gen/sett 2008)



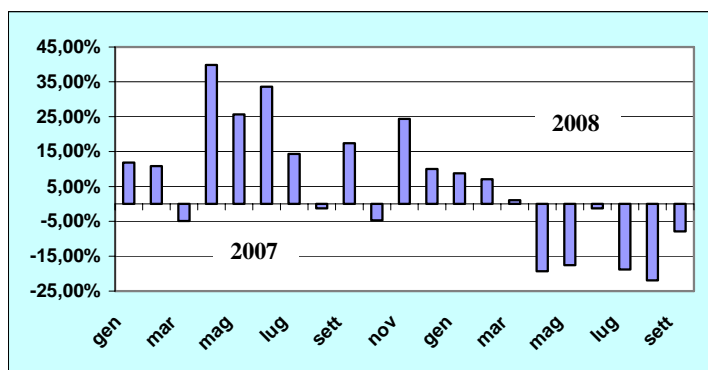
Fonte: Autorità Portuale

complesso. L'andamento descritto desta preoccupazione anche in considerazione del fatto che il traffico su rotabili, a seguito della sua incredibile e costante crescita è divenuta la prima tipologia di carico del porto. Attualmente, oltre il 40% delle merce movimentata a Livorno è imbarcata/sbarcata su rotabili a conferma della forte specializzazione e "vocazione" di Livorno per il traffico ro/ro.

Tra la *merce varia o general cargo* (merce in contenitori, rotabili e colli e numero) una considerazione ulteriore deve essere fatta per la merce in colli e numero. Per tale tipologia di traffico l'andamento tendenziale mostra infatti una flessione già a partire dal dicembre 2007 evidenziando una situazione non soltanto congiunturale. Occorre

Figura 7

Andamento merce in colli e e numero (ton)
(variazioni % rispetto periodo precedente, gen2007/sett 2008)



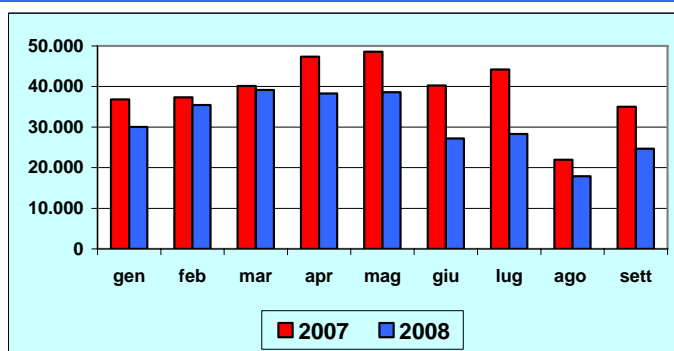
Fonte: Autorità Portuale

ricordare che in tale tipologia di traffico sono comprese tutte quelle merci che per le loro caratteristiche non si prestano ad essere containerizzate (impiantistica, auto nuove, legno in tronchi) o sono trasportabili in imballaggi abbastanza modulabili anche senza utilizzare il contenitore (cellulosa in balle, frutta in pallets, lamiere e carta in rotoli...). I flussi di tali merci, sono dunque determinati dalle imprese industriali e commerciali che a tali merci sono interessate per le loro

attività produttive e commerciali/distributive. Tra queste, pesante è il calo registrato dal traffico di auto nuove in sbarco. Il confronto con i primi nove mesi dell'anno scorso evidenzia un calo di oltre 72.000 unità, pari ad una flessione del 20,5% con punte su base mensile del 32 e 36 per cento per i mesi di giugno e luglio. L'andamento delle immatricolazioni del mercato italiano con una caduta delle vendite del 29,4% nel mese di novembre (risultato mai così negativo da 15 anni) ed una flessione generale del 13,4% nei primi undici mesi dell'anno sono elementi di preoccupazione per

Figura 8

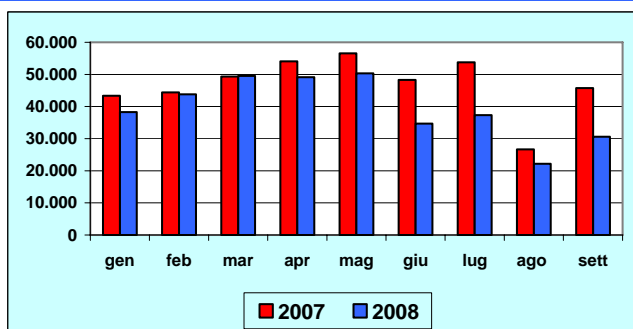
Auto nuove sbarcate (unità)
(gen-sett 2007/2008)



Fonte: Autorità Portuale

Figura 9

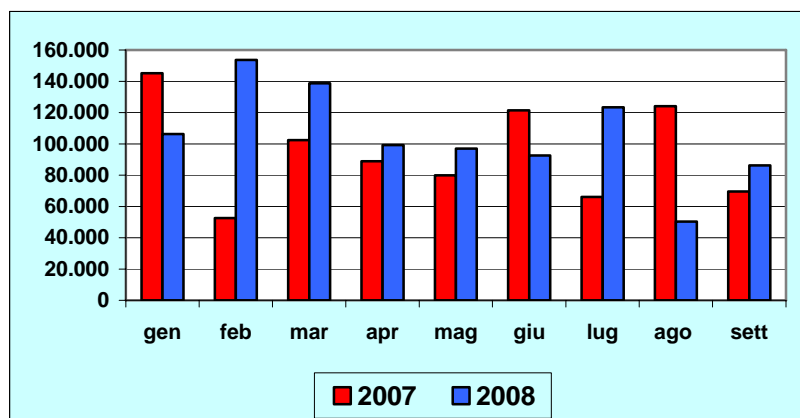
Movimento auto nuove imbarco/sbarco (unità)
(gen-sett 2007/2008)



Fonte: Autorità Portuale

questa tipologia di traffico per cui Livorno è un porto leader. Prendendo in considerazione anche l'imbarco il calo complessivo per le auto nuove di questi primi mesi dell'anno è stato del 15,7% pari a 66.501 unità.

Anche per il traffico di rinfuse solide, seppur nei primi nove dell'anno si stato registrato un incremento di quasi 100.000 tonnellate pari all'11,4 per cento, possiamo notare negli ultimi mesi un calo dei volumi movimentati rispetto ad inizio anno con la previsione di ulteriori cali per il prossimo trimestre (fig.10).

Andamento rinfuse solide (ton)*(gen-sett 2007/2008)*

Fonte: Autorità Portuale

PORTO DI LIVORNO

MOVIMENTO MERCI

Gennaio-Settembre 2008

MOVIMENTO GENERALE

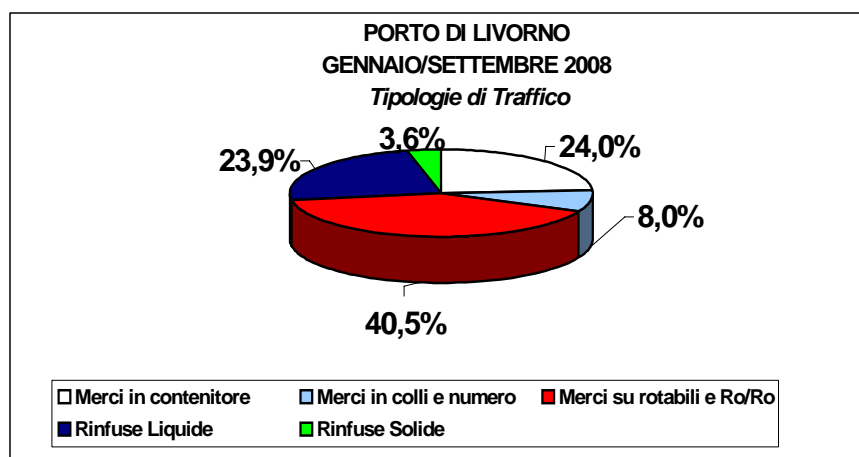
Nei primi nove mesi di quest'anno il traffico delle merci nel porto di Livorno è cresciuto dell'8,29% con un incremento di oltre 2 milioni di tonnellate rispetto al corrispondente periodo del 2007 ed un totale di merce movimentata di 26.288.156 tonnellate.

Nel settore delle merci varie sono state movimentate 19.058.098 tonnellate (+13,67%) di cui 6.314.183 tonnellate di merce in container (+12,22%), 10.634.734 tonnellate di merce su rotabili (+20,35%) e 2.109.181 tonnellate di merce convenzionali (-8,42%). Il traffico complessivo delle rinfuse è stato invece di 7.230.058 tonnellate, di cui 6.282.717 tonnellate di rinfuse liquide (-5,66%) e 947.341 tonnellate di rinfuse solide (+11,42%).

Lo sbarco rispetto al periodo gennaio-settembre 2007 è cresciuto complessivamente del +5,60% grazie all'aumento delle merci su rotabili (+21,08%), alle merci in contenitori (+12,26%) ed alle rinfuse solide (+10,64%).

La crescita dell'imbarco è stato invece del 12,63% e tale incremento è da imputare alle merci containerizzate (+12,18%), alle merci su rotabili (+19,66%) ed alle rinfuse solide (+82,63%).

L'analisi per tipologia di traffico evidenzia che le merci su rotabili sono la prima modalità di traffico del porto con un peso percentuale del 40,5% sul totale movimentato, seguita poi dalle merci in contenitori (24,0%), dalle rinfuse liquide (23,9%), dalle merci in colli e numero (8%) e dalle rinfuse solide (3,9%).



RAFFRONTO CON GLI ALTRI PORTI

Per quanto riguarda i risultati conseguiti dagli altri porti dell'Alto Tirreno, occorre evidenziare i risultati di Genova che ha chiuso i primi nove mesi del 2008 con una flessione del 3 per cento verso lo stesso periodo del 2007 a seguito del calo delle merci containerizzate (-5,9%) e dei carichi convenzionali (-15,7%) e del porto di La

Spezia che ha chiuso con -2,8% sul 2007 a seguito del deciso calo delle merci varie e delle rinfuse liquide. Savona-Vado, invece, chiude questi primi nove mesi 2008 con un +1,50%.

Continuano invece a registrare risultati positivi i porti spagnoli anche se il trend per alcuni porti risulta essere cambiato rispetto agli anni passati. Valencia ha chiuso i primi nove mesi del 2008 con oltre 45 milioni di tonnellate (+12,55%) mentre Barcellona è cresciuto del 5,2% con oltre 40 milioni di tonnellate movimentate. Anche Algeciras è risultato in crescita con oltre 56 milioni di tonnellate ed un incremento percentuale dell'1,2%.

Il porto di Marsiglia, invece, ha conseguito un incremento pari all'1% con oltre 72 milioni di tonnellate. La crescita è stata determinata dall'incremento del traffico di idrocarburi, con una forte progressione delle importazioni di greggio e prodotti raffinati.

Per una migliore visione dei dati riportiamo la seguente tabella:

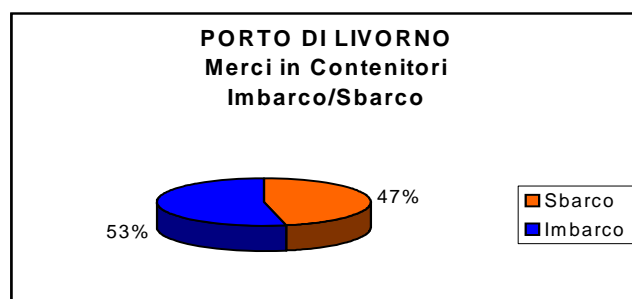
PORTI	Ton	%
Genova	41.507.857	-3,0%
La Spezia	14.388.224	-2,8%
Livorno	26.288.156	+8,29%
Savona-Vado	12.151.010	+1,5%
Algeciras	56.004.043	+1,2%
Valencia	45.080.123	+12,5%
Barcellona	40.303.612	+5,2%
Marsiglia	72.879.000	+1%

DETTAGLIO DELLE VARIE MODALITA' DI TRASPORTO

Merce in contenitori

I carichi containerizzati hanno registrato un incremento, tra imbarchi e sbarchi, del 12,22%, rispetto al corrispondente periodo del 2007, con oltre 6 milioni di tonnellate. L'incremento è stato sostanzialmente uguale sia allo sbarco che all'imbarco: +12,26% con oltre 2,9 milioni di tonnellate di merce per la merce sbarcata in contenitore, +12,18% con oltre 3,3 milioni di tonnellate per quella in imbarco.

Mettendo sempre a confronto i due valori (importazione/esportazione), si noterà come i due valori continuano ad equivalersi.



Traffico Contenitori

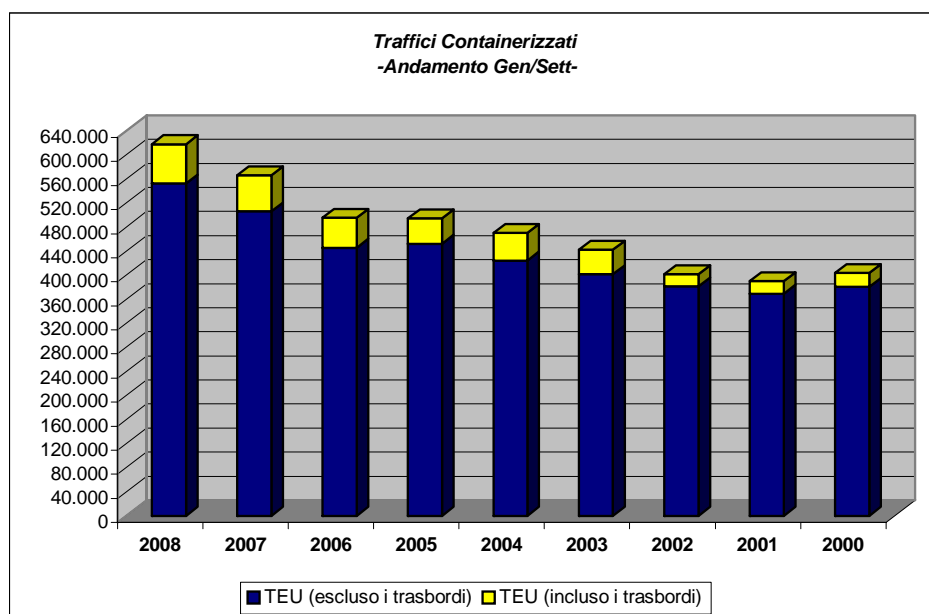
La movimentazione dei contenitori nei primi nove mesi del 2008 conferma un andamento positivo, anche se in misura inferiore rispetto al trend del primo semestre. Infatti la percentuale di crescita è stata del +9,1% con 617.700 teu, compresi i trasbordi.

La crescita è dovuta principalmente al terminal Darsena Toscana in quanto ha registrato un trend di crescita nei primi nove mesi del 2008 del 19,58% e rappresenta il 77% della movimentazione complessiva del porto di Livorno.

Riportiamo, di seguito, i dati relativi ai terminals dedicati a questo tipo di traffico:

PORTO DI LIVORNO				
MOVIMENTO CONTENITORI (Teu)				
Compreso i Trasbordi				
	2008	2007	Diff.	%
	Gen./Sett.	Gen./Sett.		
TERMINAL DARSENA				
TOSCANA	472.178	394.877	77.301	19,6%
SINTERMAR	74.888	105.895	-31.007	-29,3%
LORENZINI	44.521	32.662	11.859	36,3%
C.I.L.P.	19.178	27.092	-7.914	-29,2%
UNICOOP	6.935	5.731	1.204	21,0%
TOTALE	617700	566.257	51.443	9,1%

La movimentazione dei contenitori nel porto di Livorno è rappresentata, in prevalenza, da traffico a scalo diretto senza trasbordo; l'incidenza di quest'ultimo sulla movimentazione totale risulta essere del 10,53%.



La maggior crescita nella movimentazione dei teu tra vuoti e pieni, con esclusione dei trasbordi, si registra all'imbarco con 282.480 teu (+13,3%) mentre la crescita dell'importazione è stata del +5,3% con 270.152 teu.

Anche nella movimentazione dei contenitori pieni il maggior incremento è stato registrato all'imbarco con +11,1% con 226.634 teu contro i 186.655 allo sbarco (+10,6%). I containers pieni rappresentano il 75% del totale movimentato.

RAFFRONTO CON GLI ALTRI PORTI

Se andiamo a confrontare il risultato raggiunto dal porto di Livorno con quello degli altri porti italiani, di pari importanza, lo stesso continua ad essere il migliore in assoluto. Il paragone naturale viene con i porti dell'Alto Tirreno: La Spezia ha registrato un incremento del +5,2% con 945.192 teu mentre il porto di Genova, se

pur in maniera inferiore rispetto ai primi sei mesi, continua a registrare un valore negativo pari a -3,86% con 1.339.380 teu.

Se analizziamo la movimentazione mensile dei singoli porti appare evidente che Livorno ha registrato sino a luglio 2008 valori positivi, con una flessione solo nei mesi di agosto e settembre. La stessa cosa vale per La Spezia il quale ha registrato una diminuzione nei mesi di giugno ed agosto 2008. Differente invece l'andamento mensile per Genova che nei primi quattro mesi ha riportato risultati negativi, per migliorare successivamente nei mesi di maggio, giugno e luglio. Da evidenziare che il trend di Livorno, nei suddetti mesi è stato positivo, pertanto il suo andamento non è sempre collegato a Genova.

Sia Livorno che Genova hanno subito una flessione nei mesi di agosto e settembre.

Per una migliore comprensione dei traffici dei porti suddetti, riportiamo, di seguito il loro andamento mensile:

	GENOVA		LA SPEZIA		LIVORNO	
	Teu	Var. % 2007/08	Teu	Var. % 2007/08	Teu	Var. % 2007/08
Gennaio	133.105	-8,1%	91.763	3,0%	57.065	22,2%
Febbraio	121.184	-14,7%	110.717	13,2%	71.433	24,4%
Marzo	137.602	-15,4%	114.485	18,6%	68.579	4,1%
Aprile	142.466	-2,3%	111.515	12,2%	70.284	5,2%
Maggio	169.221	9,2%	108.605	8,7%	76.663	19,1%
Giugno	162.324	2,2%	100.938	-4,9%	68.362	1,1%
Luglio	175.424	6,4%	116.051	0,7%	79.772	22,2%
Agosto	141.042	-7,0%	97.242	-4,7%	60.509	-5,5%
Settembre	157.012	-5,6%	93.876	1,9%	65.033	-4,6%
Totale	1.339.380	-3,8%	945.192	5,2%	617.700	9,1%

Con riferimento all'andamento complessivo del periodo gennaio-settembre 2007/08 occorre evidenziare l'incremento del porto di Savona-Vado dell'11,21% con 199.368 teu. Gioia Tauro, porto hub italiano e del Mediterraneo, ha segnato invece un risultato positivo con +1,14%% con oltre 2.7 milioni di teu.

Continuano a crescere i porti spagnoli: Valencia, che è diventato il primo porto spagnolo nella movimentazione dei contenitori sorpassando anche il porto hub di Algeciras, ha manipolato oltre 2,6 milioni di teu (+16,82%), Algeciras oltre 2,4 milioni di teu e Barcellona oltre 2 milioni di teu.

Continua la flessione del porto di Marsiglia con -17% con 619.842 teu.

Per una lettura più facile dei dati, provvediamo a riportare, di seguito, una tabella esemplificativa:

PORTI	TEU	Var. % 2007/08
Gioia Tauro*	2.725.000	+1,14%
Taranto*	586.823	+2,03
Genova	1.339.380	-3,86%
La Spezia	945.192	+5,2%
Livorno	617.700	+9,1%
Savona-Vado	199.368	+11,21%
Algeciras*	2.476.311	-3,16%
Valencia	2.664.158	+16,82%
Barcellona	2.020.624	+3,57%
Marsiglia	619.842	-17%

*porti di transhipment

AREE GEOGRAFICHE – TEU PIENI

Da una prima stima delle aree geografiche di interesse del porto di Livorno, nella movimentazione dei teu pieni, si nota che il mercato Nord Americano Costa Atlantica risulta essere sempre al primo posto con una percentuale, tra imbarco e sbarco, pari al 22,65 % sulla movimentazione totale, di cui il Canada ricopre il 34%, gli Usa il 44% e gli Usa Golfo del Messico il 22%. Mentre l'esportazione ha registrato una forte flessione (si è passati da una percentuale del 37% ad una percentuale del 21,96%), l'importazione ha registrato una crescita. Si è passati, infatti, da una percentuale del 19,85% del 2007 ad una percentuale del 23,50%.

L'altro mercato che risulta essere interessante per il porto di Livorno è rappresentato dall'Estremo Oriente che registra, tra imbarco e sbarco, un valore del 14,86% di cui la Cina ricopre, addirittura, il 65%.

Un'altra area importante per il porto di Livorno è rappresentata dal Mediterraneo Occidentale e più precisamente dalla Spagna la cui percentuale di interesse è passata dal 5,30% del 2007 ad una percentuale del 16,06%. E, tra i porti spagnoli, Barcellona rappresenta il miglior partner del ns. porto. Naturalmente è un tipo di traffico "non diretto", caratterizzato cioè dai trasbordi.

Anche l'Africa Occidentale rappresenta un'area interessante per il porto di Livorno, con una quota percentuale dell'8,32% (nel 2007 era 7,26%) di cui la Repubblica Sudafricana detiene circa il 32% del traffico.

Una diminuzione, invece, è stata registrata per l'area Sud America Atlantico, la cui quota percentuale si è ridotta dal 14,16% al 10,12%. Quest'area sta già soffrendo le negatività di questa recessione globale e si presume che in futuro questa sofferenza possa essere ancora più evidente.

PORTO DI LIVORNO

*Traffico Contenitori Pieni (Teu)
Suddivisione per Aree Geografiche*

Sbarco-Imbarco	2008	2007
Nord America Atlantico	22,65%	28,91%
Mediterraneo Occidentale	16,06%	5,30%
Estremo Oriente	14,86%	10,84%
Sud America Atlantico	10,12%	14,16%
Africa Occidentale	8,32%	7,26%
America Centrale	6,38%	4,71%
Italia	6,06%	10,44%
Mediterraneo Orientale	5,15%	6,25%
Sud Est Asiatico	3,14%	2,90%
Nord America Pacifico	2,61%	3,68%
Sud America Pacifico	2,29%	2,43%
Nord Africa	1,13%	1,47%
Sub Continente Indiano	0,44%	0,26%
Nord Europa	0,30%	0,45%
Europa Atlantico	0,25%	0,22%
Africa Orientale e Mar Rosso	0,13%	0,51%
Oceania	0,08%	0,17%
Golfo Persico	0,03%	0,04%

Merci in Colli e Numero

Nel settore delle merci convenzionali il tonnellaggio complessivo è stato di 2.109.181 tonnellate con un decremento complessivo dell'-8,42% verso i primi nove mesi del 2007. La flessione riguarda sia lo sbarco che l'imbarco. Lo sbarco registra un -9,50% con 1.789.578 tonnellate mentre l'imbarco registra un diminuzione dell'-1,84% con 319.603 tonnellate.

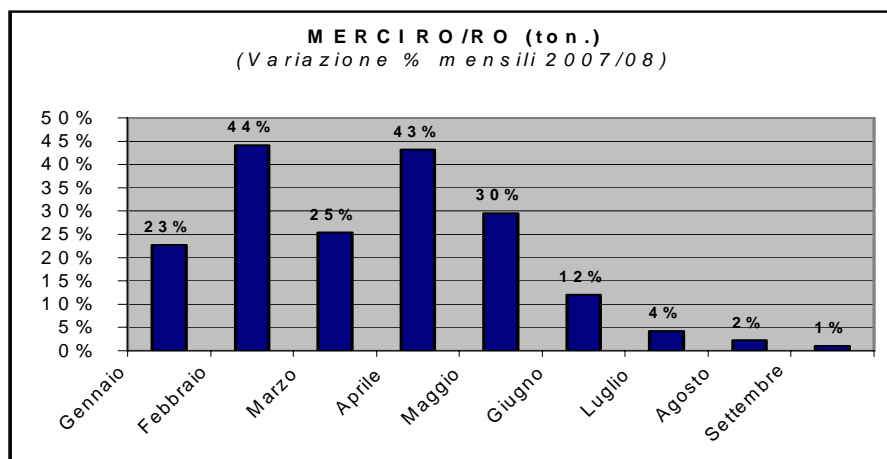
Lo sbarco di questo settore è caratterizzato soprattutto dal traffico dei forestali, della frutta, della merce varia, del rame e delle auto. Quest'ultima tipologia merceologica, ha subito una forte flessione in quanto il numero delle auto sbarcate nel porto di Livorno sono state 279.481 unità contro le 351.507 dello scorso anno con un -20,5%. L'imbarco, invece, è caratterizzato sia dai prodotti forestali, dai macchinari, dalla merce varia, dalla frutta e dall'impiantistica. La flessione è stata caratterizzata, principalmente da queste ultime due tipologie.

Per quanto concerne il comparto dell'impiantistica c'è da segnalare che i due giganti del settore Snam Progetti e Saipem, per affrontare questa forte crisi già in atto, hanno deciso di unirsi.

Rotabili e RO/RO- Tonn.

Continua la crescita del traffico Ro/Ro anche nei primi nove mesi del 2008. La crescita complessiva è stata del +20,35% di cui 5.169.936 tonnellate allo sbarco (+21,08%) e 5.464.798 all'imbarco (+19,66%).

L'incremento dei primi sei mesi è stato un incremento a doppia cifra, mentre nei mesi di luglio, agosto e settembre (nel tonnellaggio) l'incremento è stato molto più contenuto.



La crescita è stata determinata sia dall'incremento del traffico con la Sicilia e dalla presenza della nuova linea con Barcellona (attiva dallo scorso giugno), sia dall'impennata del costo del gasolio verificatasi nei mesi scorsi e, quindi, da un miglior sfruttamento di stiva. Per questa tipologia di traffico sono previsti in futuro nuovi incrementi di servizi di linea, infatti, è prevista la partenza giornaliera per Barcellona ed un collegamento con Malaga.

Rotabili e RO/RO: numero mezzi e metri lineari

L'incremento dei mezzi Ro/Ro, nei primi nove mesi del 2008, è stato del +20,03% verso lo stesso periodo del 2007 con un totale di 353.342 mezzi di cui 169.885 allo sbarco e 183.457 all'imbarco. I metri lineari corrispondono complessivamente a 4.257.359 m.l.. Il maggior terminal dedicato a questo tipo di traffico è il terminal L.T.M. che detiene oltre il 75% dell'intero traffico e la sua crescita, in questi nove mesi, è stata del 32,72%.

Rinfuse Liquide

Continua la flessione del traffico delle rinfuse liquide che ha registrato, tra imbarco e sbarco, un - 5,66% con un totale di 6.282.717 tonnellate. La diminuzione interessa sia lo sbarco con un -5,41% con 4.984.068 tonnellate sia l'imbarco con -6,61% con 1.298.649 tonnellate.

Allo sbarco la flessione interessa il petrolio e agli altri prodotti liquidi, in aumento lo sbarco del gas; l'imbarco è interessato dal calo dei prodotti raffinati e dagli altri prodotti liquidi.

Rinfuse Solide

Le rinfuse solide registrano una movimentazione complessiva pari a 947.341 tonnellate con un incremento, verso lo stesso periodo del 2007, dell'+11,42%. La movimentazione maggiore è allo sbarco, infatti, essa incide sul totale del 98%. La crescita riguarda il carbone, i minerali, e le altre rinfuse solide costituite dalle sabbie e argilla, clinker e zirconio. In flessione i mangimi ed i fertilizzanti.

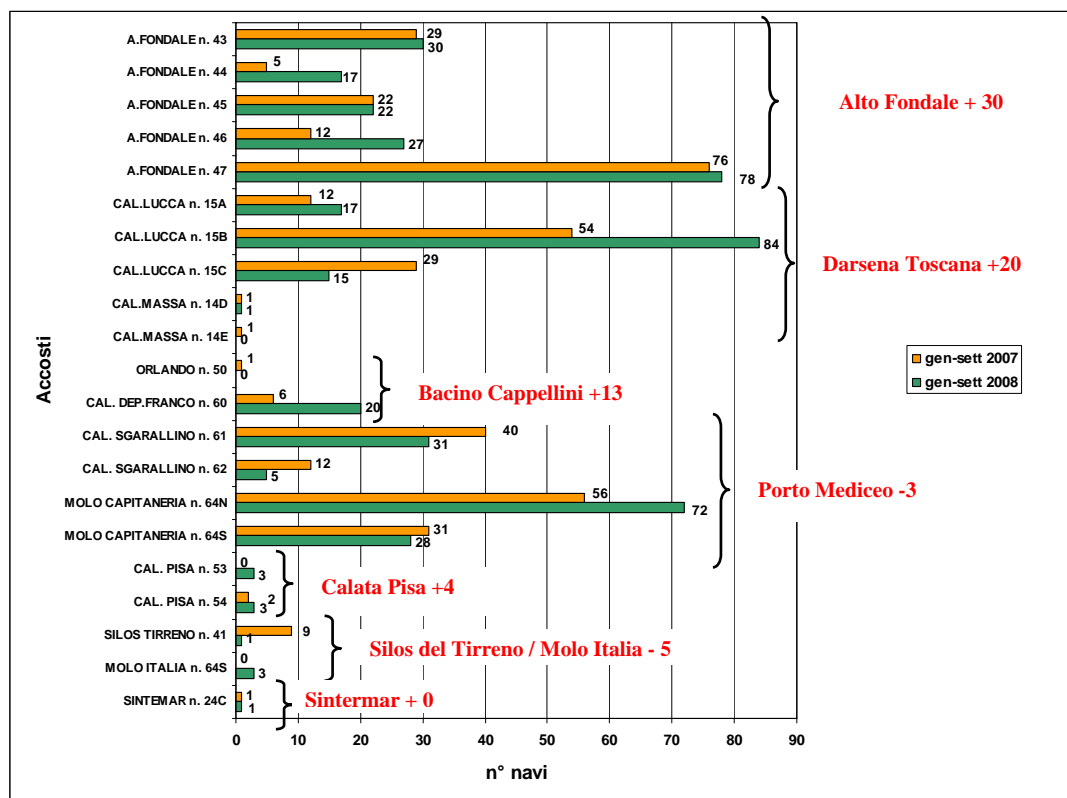
Traffico traghetti: passeggeri

Il traffico passeggeri traghetti ha chiuso i primi nove mesi del 2008 con un incremento, sullo stesso periodo del 2007, pari al 2,2% con 2.139.726 unità in transito. Su tale risultato ha influito prevalentemente l'incremento di Porto di Livorno 2000 ed anche la presenza della nuova linea per Barcellona decollata lo scorso giugno.

Traffico crocieristico: passeggeri e navi

I crocieristi in transito nel porto di Livorno, nel periodo preso in esame, sono stati 692.067 unità con un incremento, rispetto al 2007, del 23,2% con 458 navi, ben 60 navi in più rispetto all'anno 2007. Di seguito la distribuzione per accosto delle navi da crociera che hanno scalato il porto di Livorno in questi primi nove mesi dell'anno.

Distribuzione delle navi da crociera per accosto (n° navi, gen-sett 2007/08)



Movimento navi

In calo nei primi nove mesi del 2008 sia il numero delle navi complessivamente arrivate che quelle entrate nel porto, mentre aumenta la stazza lorda. Nel periodo gennaio-settembre 2008, la diminuzione del numero delle navi ormeggiate è stato pari

a 171 unità ma è cresciuta la dimensione media passando da 20.338 a 21.172 tonnellate di stazza lorda.

Determinante, ai fini del risultato descritto il calo delle navi general cargo (-330 unità) in tutte le sue componenti: navi portacontainer (-93 unità), navi ro-ro cargo (-193 unità) e tutte le altre tipologie (-73 unità). In aumento invece il numero delle navi portarinfuse ma non il tonnellaggio complessivo riferito alla loro stazza lorda, sia per il trasporto delle rinfuse liquide (+45 unità, -384.572 ton) che per quelle secche (+2 unità, -101.088 ton). Anche per le navi adibite al trasporto passeggeri dobbiamo rilevare un incremento sia del numero che del tonnellaggio complessivo relativo alla stazza lorda: +59 unità e +5.630.911 ton per le navi da crociera, +53 unità e +3.201.544 ton per i traghetti.

Tra le navi general cargo da notare il decremento registrato rispetto allo scorso anno del numero di arrivi delle navi adibite al trasporto di autovetture nuove (car carriers) e della cellulosa pari rispettivamente ad 81 e 23 unità.

Da notare infine per le navi portacontainer che, nonostante il calo del numero di arrivi, è aumentato il tonnellaggio complessivo: +1.280.091 ton di stazza lorda a fronte di n.63 navi in meno. Cresce infatti la dimensione media delle navi portacontainer che passa da 22.244 a 25.677 ton di stazza lorda. Il grafico di seguito esposto evidenzia che nel periodo gennaio-settembre 2008 rispetto all'anno precedente è cresciuto infatti il numero di navi portacontainer oltre le 40.000 ton di tsl mentre decresce per tutte le classi di stazza lorda inferiore.

Distribuzione navi portacontaineri per classi di stazza (n° navi)

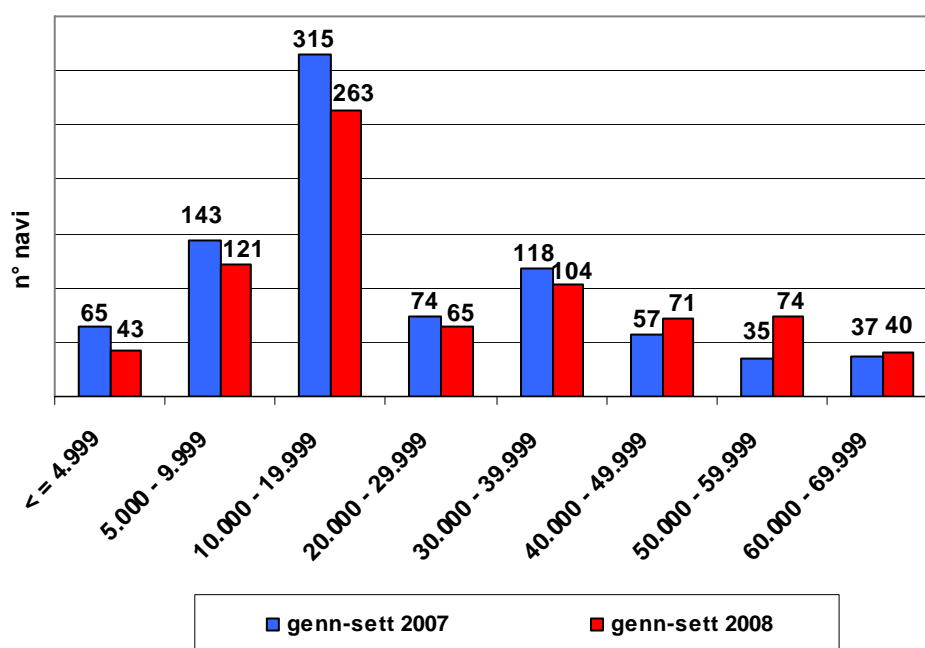


Tabella n.1 – Movimento del porto di Livorno per tipologia di carico (ton) –

AUTORITA' PORTUALE DI LIVORNO

MOVIMENTO DEL PORTO DI LIVORNO (Tonn.)

Gennaio/Settembre 2008 - January/September 2008

TRAFFICO MERCE/GOOD TRAFFIC	Gen/Set 2008	Gen/Set 2007	DIFFERENZA	DIFFERENZA
			ASSOLUTA	%
SBARCO/UNLOADED				
Merci in contenitore/Containerised goods	2.948.033	2.626.071	321.962	12,26
Merci in colli e numero/Other Generale Cargo	1.789.578	1.977.513	-187.935	-9,50
Merci su rotabili e Ro Ro/Ro-Ro Traffic	5.169.936	4.269.676	900.260	21,08
TOTALE MERCI VARIE/ GENERAL CARGO TOTAL	9.907.547	8.873.260	1.034.287	11,66
Rinfuse Liquide/Liquid Bulk	4.984.068	5.268.923	-284.855	-5,41
Rinfuse Solide/Dry Bulk	930.409	840.970	89.439	10,64
TOTALE MERCI RINFUSE/BULK CARGO TOTAL	5.914.477	6.109.893	-195.416	-3,20
TOTALE SBARCO/TOTAL UNLOADED	15.822.024	14.983.153	838.871	5,60
IMBARCO/LOADED				
Merci in contenitore/Containerised goods	3.366.150	3.000.554	365.596	12,18
Merci in colli e numero/Other Generale Cargo	319.603	325.588	-5.985	-1,84
Merci su rotabili e Ro Ro/Ro-Ro Traffic	5.464.798	4.566.888	897.910	19,66
TOTALE MERCI VARIE/ GENERAL CARGO TOTAL	9.150.551	7.893.030	1.257.521	15,93
Rinfuse Liquide/Liquid Bulk	1.298.649	1.390.551	-91.902	-6,61
Rinfuse Solide/Dry Bulk	16.932	9.271	7.661	82,63
TOTALE MERCI RINFUSE/BULK CARGO TOTAL	1.315.581	1.399.822	-84.241	-6,02
TOTALE IMBARCO/TOTAL LOADED	10.466.132	9.292.852	1.173.280	12,63
MOVIMENTO GENERALE / TOTAL CARGO HANDLING				
Merci in contenitore/Containerised goods	6.314.183	5.626.625	687.558	12,22
Merci in colli e numero/Other Generale Cargo	2.109.181	2.303.101	-193.920	-8,42
Merci su rotabili e Ro Ro/Ro-Ro Traffic	10.634.734	8.836.564	1.798.170	20,35
TOTALE MERCI VARIE/ GENERAL CARGO TOTAL	19.058.098	16.766.290	2.291.808	13,67
Rinfuse Liquide/Liquid Bulk	6.282.717	6.659.474	-376.757	-5,66
Rinfuse Solide/Dry Bulk	947.341	850.241	97.100	11,42
TOTALE MERCI RINFUSE/BULK CARGO TOTAL	7.230.058	7.509.715	-279.657	-3,72
TOTALE GENERALE/TOTAL CARGO	26.288.156	24.276.005	2.012.151	8,29

Tabella n.2 – Movimento del porto di Livorno: tabella Espo –

PORT: LIVORNO

	YEAR PERIOD	2007			2008			Difference	
		January to September			January to September			TOTAL	%
		IN	OUT	TOTAL	IN	OUT	TOTAL		
A1	TOTAL TONNAGE	14.983.153	9.292.852	24.276.005	15.822.024	10.466.132	26.288.156	2.012.151	8,29
A2	LIQUID BULK	5.268.923	1.390.551	6.659.474	4.984.068	1.298.649	6.282.717	-376.757	-5,7
	of which :							0	0,0
A21	Crude oil	3.394.235		3.394.235	3.079.497		3.079.497	-314.738	-9,3
A22	Refined Products	1.117.242	1.323.274	2.440.516	1.192.225	1.221.637	2.413.862	-26.654	-1,1
A23	Liquefied gaz	256.155		256.155	277.429		277.429	21.274	8,3
A24	Other Liquid Bulk	501.291	67.277	568.568	434.917	77.012	511.929	-56.639	-10,0
A3	DRY BULK	840.970	9.271	850.241	930.409	16.932	947.341	97.100	11,4
	of which :								
A31	Cereals	180.337		180.337	170.626	4.800	175.426	-4.911	-2,7
A32	Cattle feed / Fodder / Oil Seeds	3.127		3.127	0		0	-3.127	-100,0
A34	Coal	17.552		17.552	56.246		56.246	38.694	220,5
A35	Ores	93.052		93.052	100.374		100.374	7.322	7,9
A36	Fertilizer	29.438		29.438	28.600		28.600	-838	-2,8
A37	Other Dry Bulk	517.464	9.271	526.735	574.563	12.132	586.695	59.960	11,4
A4	GENERAL CARGO	8.873.260	7.893.030	16.766.290	9.907.547	9.150.551	19.058.098	2.291.808	13,7
	of which :								
A41	Containers/Flats	2.626.071	2.940.293	5.566.364	2.948.033	3.366.150	6.314.183	747.819	13,4
A42	Ro/ro	4.269.676	4.566.888	8.836.564	5.169.936	5.464.798	10.634.734	1.798.170	20,3
A43	Other General Cargo	1.977.513	385.849	4.917.806	1.789.578	319.603	5.155.728	237.922	4,8
	ADDITIONAL INFORMATION								
	(in units)								
B1	Number of Vessels			6.130			5.928	-202	-3,3
B2	Number of Passengers			2.092.675			2.139.726	47.051	2,2
	Number of Cruise passengers			561.568			692.067	130.499	23,2
B4	Number of Containers/TEU (*)	256.555	249.287	505.842	270.152	282.480	552.632	46.790	9,2
B41	of which : Empty	87.859	45.302	133.161	83.497	55.846	139.343	6.182	4,6
B42	of which : Loaded	168.696	203.985	372.681	186.655	226.634	413.289	40.608	10,9
B3	Number of Containers	159.528	159.669	319.197	165.948	177.468	343.416	24.219	7,6
B31	of which : Empty	55.834	24.571	80.405	52.898	30.265	83.163	2.758	3,4
B32	of which : Loaded	103.694	135.098	238.792	113.050	147.203	260.253	21.461	9,0

(*) il numero complessivo TEU, compresi i trasbordi, è 617.700 di cui 301.973 sbarcati e 315.727 imbarcati

Tabella n.3 – *Movimento contenitori compreso il trasbordo (teu) –*

PORTO DI LIVORNO MOVIMENTO CONTENITORI (TEU) COMPRESO I TRASBORDI				
CNTS CON TRASBORDI	gen/set 2008	gen/set 2007	Difference	Var. %
TOTAL CONTAINERS	617.700	566.257	51.443	9,1
UNLOADING	301.973	285.653	16.320	5,7
LOADING	315.727	280.604	35.123	12,5

Tabella n.4 – *Movimento contenitori escluso il trasbordo (teu) –*

PORTO DI LIVORNO MOVIMENTO CONTENITORI (TEU) (Escluso i trasbordi)				
MOVIMENTO	ANNO 2008 GENN/SETT	ANNO 2007 GENN/SETT	D I F F E R E N Z A	
			Assoluta	Perc.
CONTENITORI PIENI	413.289	372.681	40.608	10,9
di cui Sbarchi	186.655	168.696	17.959	10,6
di cui Imbarchi	226.634	203.985	22.649	11,1
CONTENITORI VUOTI	139.343	133.161	6.182	4,6
di cui Sbarchi	83.497	87.859	-4.362	-5,0
di cui Imbarchi	55.846	45.302	10.544	23,3
CONTENITORI TOTALI	552.632	505.842	46.790	9,2
di cui Sbarchi	270.152	256.555	13.597	5,3
di cui Imbarchi	282.480	249.287	33.193	13,3

Tabella n.5 – *Movimento contenitori escluso trasbordo (pezzi) –*

PORTO DI LIVORNO MOVIMENTO CONTENITORI (PEZZI) (Escluso i trasbordi)				
MOVIMENTO	ANNO 2008 GENN/SETT	ANNO 2007 GENN/SETT	D I F F E R E N Z A	
			Assoluta	Perc.
CONTENITORI PIENI	260.253	238.792	21.461	9,0
di cui Sbarchi	113.050	103.694	9.356	9,0
di cui Imbarchi	147.203	135.098	12.105	9,0
CONTENITORI VUOTI	83.163	80.405	2.758	3,4
di cui Sbarchi	52.898	55.834	-2.936	-5,3
di cui Imbarchi	30.265	24.571	5.694	23,2
CONTENITORI TOTALI	343.416	319.197	24.219	7,6
di cui Sbarchi	165.948	159.528	6.420	4,0
di cui Imbarchi	177.468	159.669	17.799	11,1

Tabella n.6 – Traffico rotabili (mezzi) –

	2008			2007			DIFF.	%
	Sbarco	Imbarco	TOTALE	Sbarco	Imbarco	TOTALE		
Gennaio	17.061	17.578	34.639	11.486	11.886	23.372	11.267	48,2%
Febbraio	17.160	18.902	36.062	12.211	13.467	25.678	10.384	40,4%
Marzo	17.800	19.828	37.628	14.377	16.548	30.925	6.703	21,7%
Aprile	18.901	20.233	39.134	13.232	13.763	26.995	12.139	45,0%
Maggio	20.415	22.522	42.937	15.424	17.006	32.430	10.507	32,4%
Giugno	19.044	19.949	38.993	17.365	18.650	36.015	2.978	8,3%
Luglio	23.228	27.794	51.022	22.589	23.936	46.525	4.497	9,7%
Agosto	15.162	15.855	31.017	14.131	15.317	29.448	1.569	5,3%
Settembre	21.114	20.796	41.910	19.939	23.042	42.981	-1.071	-2,5%
Ottobre			0			0	0	
Novembre			0			0	0	
Dicembre			0			0	0	
	169.885	183.457	353.342	140.754	153.615	294.369	58.973	20,03%

Tabella n.7 – Traffico rotabili serie storica (mezzi) –

**PORTO DI LIVORNO
TRAFFICO RO/RO**

	2008			2007			2006			2005			2004			2003		
	Sbarco	Imbarco	TOTALE	Sbarco	Imbarco	TOTALE	Sbarco	Imbarco	TOTALE	Sbarco	Imbarco	TOTALE	Sbarco	Imbarco	TOTALE	Sbarco	Imbarco	TOTALE
Gennaio	17.061	17.578	34.639	11.486	11.886	23.372	10.327	11.332	21.659	9.830	10.496	20.326	10.090	9.863	19.953	9.558	10.234	19.792
Febbraio	17.160	18.902	36.062	12.211	13.467	25.678	11.594	13.284	24.878	10.803	13.056	23.859	11.091	12.047	23.138	10.489	11.792	22.281
Marzo	17.800	19.828	37.628	14.377	16.548	30.925	14.029	15.893	29.922	11.725	13.469	25.194	12.321	14.220	26.541	10.975	12.807	23.782
Aprile	18.901	20.233	39.134	13.232	13.763	26.995	9.817	12.896	22.713	11.543	13.326	24.869	12.422	12.788	25.210	9.677	10.513	20.190
Maggio	20.415	22.522	42.937	15.424	17.006	32.430	13.796	17.178	30.974	12.601	13.398	25.999	12.207	13.689	25.896	10.244	11.800	22.044
Giugno	19.044	19.949	38.993	17.365	18.650	36.015	17.057	14.412	31.469	10.999	12.096	23.095	10.946	12.459	23.405	9.954	10.940	20.894
Luglio	23.228	27.794	51.022	22.589	23.936	46.525	14.249	17.068	31.317	12.673	15.462	28.135	11.368	12.815	24.183	11.858	12.364	24.222
Agosto	15.162	15.855	31.017	14.131	15.317	29.448	9.406	10.748	20.154	9.083	10.933	20.016	6.071	6.898	12.969	7.057	8.136	15.193
Settembre	21.114	20.796	41.910	19.939	23.042	42.981	13.198	15.349	28.547	12.200	13.270	25.470	10.579	11.728	22.307	11.247	10.607	21.854
Ottobre			0			0			0			0			0			0
Novembre			0			0			0			0			0			0
Dicembre			0			0			0			0			0			0
	169.885	183.457	353.342	140.754	153.615	294.369	113.473	128.160	241.633	101.457	115.506	216.963	97.095	106.507	203.602	91.059	99.193	190.252

Tabella n.8 – Movimento passeggeri traghetti (unità) –

Mesi	Pax 2008	Pax 2007	Diff.	Perc.%
Gennaio	52.189	50.370	1.819	3,6%
Febbraio	34.190	31.036	3.154	10,2%
Marzo	73.582	44.953	28.629	63,7%
Aprile	105.728	141.559	-35.831	-25,3%
Maggio	185.998	149.784	36.214	24,2%
Giugno	304.691	326.497	-21.806	-6,7%
Luglio	467.938	467.466	472	0,1%
Agosto	636.652	595.227	41.425	7,0%
Settembre	278.758	285.783	-7.025	-2,5%
Totale gen-sett	2.139.726	2.092.675	47.051	2,2%

Tabella n.9 – Movimento passeggeri traghetti serie storica (unità) –

Mesi	Pax 2008	Pax 2007	Pax 2006	Pax 2005	Pax 2004	Pax 2003	Pax 2002	Pax 2001	Pax 2000	Pax 1999
Gennaio	52.189	50.370	42.729	33.773	37.859	33.085	28.355	11.879	13.309	11.875
Febbraio	34.190	31.036	26.713	18.614	22.674	22.472	18.899	12.972	6.196	4.428
Marzo	73.582	44.953	38.728	48.229	35.149	31.530	46.273	16.580	18.717	13.030
Aprile	105.728	141.559	137.667	78.578	109.058	115.938	91.763	78.963	70.057	48.684
Maggio	185.998	149.784	145.912	144.371	158.122	137.706	140.061	97.409	82.690	92.939
Giugno	304.691	326.497	338.629	276.180	295.330	262.812	233.322	227.434	211.155	170.847
Luglio	467.938	467.466	502.325	441.126	407.698	349.765	320.276	366.742	337.702	301.677
Agosto	636.652	595.227	584.674	566.394	529.376	506.887	452.374	466.553	433.178	395.509
Settembre	278.758	285.783	297.682	271.826	242.073	201.872	204.881	222.678	238.029	162.237
Totale gen-sett	2.139.726	2.092.675	2.115.059	1.879.091	1.837.339	1.662.067	1.536.204	1.501.210	1.411.033	1.201.226

Tabella n.10 – Movimento crociere (unità, navi) –

PORTO DI LIVORNO

MOVIMENTO CROCIERE

	2008		2007		DIFFERENZA			
	Pax	Navi	Pax	Navi	Pax	%	Navi	%
Gennaio	1.294	1	0	0	1.294	0%	1	0%
Febbraio	0	0	0	0	0	100%	0	100%
Marzo	12.698	12	12.159	12	539	4,4%	0	0%
Aprile	43.712	42	43.765	40	-53	-0,1%	2	5%
Maggio	108.934	80	87.874	77	21.060	24,0%	3	4%
Giugno	131.695	86	109.344	75	22.351	20,4%	11	15%
Luglio	125.398	75	108.485	64	16.913	15,6%	11	17%
Agosto	142.794	79	113.627	70	29.167	25,7%	9	13%
Settembre	125.542	83	86.314	61	39.228	45,4%	22	36%
Ottobre					0		0	
Novembre					0		0	
Dicembre					0		0	
	692.067	458	561.568	399	130.499	23,2%	59	14,8%

Tabella n.11 – Traffico crocieristi serie storica (unità, navi) –

Mesi	2008		2007		2006		2005		2004		2003	
	Pax	Navi	Pax	Navi	Pax	Navi	Pax	Navi	Pax	Navi	Pax	Navi
Gennaio	1.294	1	0	0	0	0	0	0	1.388	1	2.336	3
Febbraio	0	0	0	0	235	1	480	1	0	0	0	0
Marzo	12.698	12	12.159	12	7.821	11	6.543	9	3.726	5	4.312	8
Aprile	43.712	42	43.765	40	30.876	32	12.495	18	22.633	25	14.512	20
Maggio	108.934	80	87.874	77	75.775	62	64.459	60	48.331	45	45.728	44
Giugno	131.695	86	109.344	75	109.979	72	55.389	44	58.149	38	57.871	41
Luglio	125.398	75	108.485	64	92.288	54	71.423	51	55.958	38	52.869	40
Agosto	142.794	79	113.627	70	84.003	54	85.446	59	58.914	40	62.308	43
Settembre	125.542	83	86.314	61	91.790	65	67.076	53	63.599	54	56.259	50
Totale gen-sett	692.067	458	561.568	399	492.767	351	363.311	295	312.698	246	296.195	249

Tabella n.12 - Traffico navi (n° navi, GT)

n° navi	GEN-SETT 2008		GEN-SETT 2007		Diff.	
	n°	GT	n°	GT	n°	GT
Navi arrivate	5.928	123.258.632	6.130	122.181.502	-202	1.077.130
GT media per nave	20.793		19.932		861	

Fonte: ns. elaborazioni su dati Avvisatore Marittimo di Livorno

Tabella n.13 - Navi entrate ed ormeggiate per tipologia (n° navi, GT)

Tipologia nave	GEN-SETT 2008		GEN-SETT 2007		Diff. n°	Diff. GT
	n°	GT	n°	GT		
Tankers	572	6.198.060	527	6.582.632	45	-384.572
Bulk carriers	160	733.082	158	834.170	2	-101.088
General cargo ships	2.259	45.451.110	2.589	52.430.755	-330	-6.979.645
.....Ro/Ro cargo	601	8.641.949	795	13.139.906	-194	-4.497.957
.....Container ships	781	20.054.051	844	18.773.960	-63	1.280.091
.....Other ships	877	16.755.110	950	20.516.889	-73	-3.761.779
Passengers ships	2.816	70.564.406	2.704	61.731.951	112	8.832.455
.....Cruise ships	458	26.058.699	399	20.427.788	59	5.630.911
.....Ferries	2.358	44.505.707	2.305	41.304.163	53	3.201.544
Totale	5.807	122.946.658	5.978	121.579.508	-171	1.367.150

* è escluso il servizio navi per servizi ausiliari (rimorchiatori, supply vessels....)

Fonte: ns. elaborazioni su dati Avvisatore Marittimo di Livorno

Tabella n.14 - Traffico navi portacontenitori (n° navi, GT/NT)

Navi portacontenitori	GEN-SETT 2008	GEN-SETT 2007	Diff.
n° navi	781	844	-63
GT	20.054.051	18.773.960	1.280.091
GT media per nave	25.677	22.244	3.433
NT	9.964.489	9.183.944	780.545
NT media per nave	12.759	10.881	1.877

Fonte: ns. elaborazioni su dati Avvisatore Marittimo di Livorno

Tabella n.15 - Distribuzione navi full container per TEU capacity (n° navi)

Max Teu capacity	GEN-SETT 2008		GEN-SETT 2007		Differenza (n° navi)
	n°	%	n°	%	
< = 199	0	0,0%	0	0,0%	0
200 - 399	5	0,7%	14	1,9%	-9
400 - 599	34	4,8%	50	6,7%	-16
600 - 799	62	8,7%	50	6,7%	12
800 - 999	80	11,2%	101	13,5%	-21
1.000 - 1.299	50	7,0%	77	10,3%	-27
1.300 - 1.599	32	4,5%	51	6,8%	-19
1.600 - 1.999	110	15,4%	102	13,7%	8
2.000 - 2.499	41	5,8%	55	7,4%	-14
2.500 - 2.999	84	11,8%	88	11,8%	-4
3.000 - 3.499	47	6,6%	55	7,4%	-8
3.500 - 3.999	21	2,9%	15	2,0%	6
4.000 - 4.499	42	5,9%	17	2,3%	25
4.500 - 4.999	49	6,9%	24	3,2%	25
5.000 - 5.499	15	2,1%	11	1,5%	4
> 5.500	40	5,6%	37	5,0%	3

Fonte: ns. elaborazioni su dati Avvisatore Marittimo di Livorno

Tabella n.16 – Distribuzione navi entrate per accosto (n° navi)

ACCOSTO	GEN-SETT 2008	GEN-SETT 2007	Diff.
DIGA CURVILINEA			
Accosto n. 1	-	-	0
Accosto n. 2	-	-	0
Accosto n. 3	-	-	0
Accosto n. 4	-	-	0
Accosto n. 5	-	-	0
Accosto n. 6	-	-	0
Accosto n. 7	-	-	0
Accosto n. 8	-	-	0
Accosto n. 9	-	-	0
Avamporto	-	-	0
Bac. S. Stef.	-	3	-3
TOTALE DIGA CURVILINEA	-	3	-3
DARSENA PETROLI			
Nuova Darsena Petroli			
Accosto n. 10	61	69	-8
Accosto n. 11	78	66	12
Totale Nuova Darsena Petroli	139	135	4
Darsena dei Petroli			
Accosto n. PF	-	-	0
Accosto n. 12	12	3	9
Accosto n. 13	-	4	-4
Totale Darsena dei Petroli	12	7	5
TOTALE DARSENA PETROLI	151	142	9
DARSENA TOSCANA			
Darsena Toscana Sponda Ovest (Calata Massa)			
Accosto n. 14/A	82	81	1
Accosto n. 14/B	141	132	9
Accosto n. 14/C	121	127	-6
Accosto n. 14/D	124	99	25
Tot. Darsena Toscana Sponda Ovest (Calata Massa) Traff. contenitori	468	439	29
Darsena Toscana Sponda Ovest (Calata Massa) - Traffico ro/ro			
Accosto n. 14/E	140	63	77
Accosto n. 14/F	87	116	-29
Accosto n. 14/G	13	9	4
Tot. Darsena Toscana Sponda Ovest (Calata Massa) - Traffico ro/ro	240	188	52
Darsena Toscana Sponda Est (Calata Lucca)			
Accosto n. 15/A	38	136	-98
Accosto n. 15/B	166	146	20
Accosto n. 15/C	179	167	12
Accosto n. 15/D	15	35	-20
Totale Darsena Toscana Sponda Est (Calata Lucca)	398	484	-86
TOTALE DARSENA TOSCANA	1.106	1.111	-5

ACCOSTO	GEN-SETT 2008	GEN-SETT 2007	Diff.
DARSENA 1			
Calata Tripoli			
Bacino evol.	-	2	-2
Accosto n. 16 AFF	33	43	-10
Accosto n. 16 3	-	1	-1
Accosto n. 16 4	-	-	0
Accosto n. 16 5	-	4	-4
Accosto n. 16 6	-	-	0
Accosto n. 16 7	52	20	32
Totale Calata Tripoli	85	70	15
Calata Assab			
Accosto n. 17	17	20	-3
Accosto n. 18	296	341	-45
Totale Calata Assab	313	361	-48
Accosto n. 19 (Calata Gondar)	159	170	-11
Accosto n. 20 (Calata Addis Abeba)	380	362	18
Accosto n. 21 (Calata Neghelli)	37	43	-6
Accosto n. 22 (Calata Bengasi)	-	-	0
Accosto n. 23/S (Pontile Giopesca)	-	-	0
TOTALE DARSENA 1	974	1.006	-32
CANALE INDUSTRIALE			
Terminal Sintermar			
Accosto n. 24/S	3	37	-34
Accosto n. 24/C	109	134	-25
Accosto n. 24/N	50	70	-20
Totale Terminal Sintermar	162	241	-79
Accosto n. 25 (Pontile Carbochimica)	10	-	10
Accosto n. 27 (Pontile Novaol)	143	51	92
Accosto n. 28 (Costiero Doc)	18	126	-108
Costiero D'Alesio			
Accosto n. 29/D	-	2	-2
Accosto n. 29/T	14	12	2
Accosto n. 29/N	67	56	11
Accosto n. 29/S	2	4	-2
Totale Costiero D'Alesio	83	74	9
Accosto n. 30 (Costiero Gas)	30	29	1
Accosto n. 33 (Livorno Forest)	49	43	6
Accosto n. 34 (Molini Livorno)	26	31	-5
Accosto n. 35 (Terminal Leonardo da Vinci)	190	227	-37
Darsena Ugione			
Accosto n. 36/A	67	74	-7
Accosto n. 37	-	-	0
Totale Darsena Ugione	67	74	-7
TOTALE CANALE INDUSTRIALE	778	896	-118

ACCOSTO	GEN-SETT 2008	GEN-SETT 2007	Diff.
CALATA DEL MAGNALE			
Accosto n. 38 (Terminal Bartoli)	27	11	16
P.le Zara	-	-	0
Magn. N.OP. (Ex-Cementir) 39/N	23	9	14
Bac. Salvadori	1	1	0
Magn. Enel 39/S	34	1	33
C. Montano	5	10	-5
C. Neri	-	-	0
TOTALE CALATA DEL MAGNALE	90	32	58
DARSENA PISA / SILOS DEL TIRRENO / MOLO ITALIA			
Accosto n. 41	61	69	-8
Accosto n. 42	1	9	-8
Accosto n. 42/S	3	-	3
TOT. DARSENA PISA / SILOS DEL TIRRENO / MOLO ITALIA	65	78	-13
CALATA ALTO FONDALE			
Accosto n. 43	90	98	-8
Accosto n. 44	20	9	11
Accosto n. 45	71	91	-20
Accosto n. 46	37	29	8
Accosto n. 47	128	135	-7
Accosto n. 48	-	-	0
TOTALE CALATA ALTO FONDALE	346	362	-16
BACINO FIRENZE			
Calata Pisa			
Accosto n. 52	1	-	1
Accosto n. 53	23	31	-8
Accosto n. 54	79	52	27
Totale Calata Pisa	103	83	20
Calata Carrara			
Accosto n. 55	141	205	-64
Accosto n. 56	262	245	17
Accosto n. 57	-	-	0
Totale Calata Carrara	403	450	-47
Accosto n. 58 (Calata Siena)	-	-	0
TOTALE BACINO FIRENZE	506	533	-27
BACINO CAPPELLINI			
Orlando			
Accosto n. 49	35	34	1
Accosto n. 50	38	42	-4
Accosto n. 51	38	28	10
Totale Orlando	111	104	7
Calata Deposito Franco			
Accosto n. 59	548	639	-91
Accosto n. 60	-	-	0
Totale Calata Deposito Franco	548	639	-91
TOTALE BACINO CAPPELLINI	659	743	-84

ACCOSTO	GEN-SETT 2008	GEN-SETT 2007	Diff.
PORTO MEDICEO			
Calata Sgarallino			
Accosto n. 61	31	41	-10
Accosto n. 62	482	454	28
Totale Calata Sgarallino	513	495	18
Accosto n. 63 (Andana degli Anelli)	-	-	0
Molo Capitaneria			
Accosto n. 64N	157	135	22
Accosto n. 64S	78	54	24
Totale Molo Capitaneria	235	189	46
Accosto n. 65 (Andana degli Anelli)	-	-	0
Pontile Elba			
Accosto n. 66/N	127	31	96
Accosto n. 66/S	178	289	-111
Totale Pontile Elba	305	320	-15
TOTALE PORTO MEDICEO	1.053	1.004	49
DARSENA NUOVA			
Accosto n. 69 (Bacino Orlando)	-	-	0
Accosto n. 70	-	-	0
Accosto n. 71	11	10	1
TOTALE DARSENA NUOVA	11	10	1
MOLO MEDICEO			
Accosto n. 74	53	44	9
Accosto n. 75	4	1	3
TOTALE MOLO MEDICEO	57	45	12
Accosto n. 76 (Nuovo Bacino di Carenaggio Sponda Est)	7	8	-1
Accosto n. 77 (Nuovo Bacino di Carenaggio)	-	-	0
Accosto n. 78 (Nuovo Bacino di Carenaggio Sponda Ovest)	4	5	-1
TOTALE GENERALE	5.807	5.978	-171

Fonte: ns. elaborazioni su dati Avvisatore Marittimo di Livorno

Tabella n.17 - Distribuzione navi passeggeri per accosto (n° navi)

ACCOSTI	GEN - SETT. 2008				GEN - SETT. 2007				Diff. gen-sett 2008/07			
	Cargo ships	Passenger ships		Totale	Cargo ships	Passenger ships		Totale	Cargo ships	Passenger ships		Totale
		Cruise ships	Ferries			Cruise ships	Ferries			Cruise ships	Ferries	
DARSENA TOSCANA												
Darsena Toscana Sponda Ovest (Calata Massa)												
Accosto n. 14/D	123	1	0	124	98	1	0	99	25	0	0	25
Accosto n. 14/E	26	0	114	140	62	1	0	63	-36	-1	114	77
Darsena Toscana Sponda Est (Calata Lucca)												
Accosto n. 15/A	21	17	0	38	124	12	0	136	-103	5	0	-98
Accosto n. 15/B	81	84	1	166	92	54	0	146	-11	30	1	20
Accosto n. 15/C	164	15	0	179	138	29	0	167	26	-14	0	12
Tot. Darsena Toscana Sponda Est (Calata Lucca)	266	116	1	383	354	95	0	449	-88	21	1	-66
DARSENA 1												
Accosto n. 16 AFF (Calata Tripoli)	31	0	2	33	42	0	1	43	-11	0	1	-10
Accosto n. 16 7 (Calata Tripoli)	37	0	15	52	15	0	5	20	22	0	10	32
Accosto n. 18 (Calata Assab)	82	0	214	296	99	0	242	341	-17	0	-28	-45
Accosto n. 19 (Calata Gondar)	154	0	5	159	167	0	3	170	-13	0	2	-11
Accosto n. 20 (Calata Addis Abeba)	226	0	154	380	254	0	108	362	-28	0	46	18
Accosto n. 21 (Calata Neghelli)	37	0	0	37	42	0	1	43	-5	0	-1	-6
CANALE INDUSTRIALE												
Terminal Sintermar												
Accosto n. 24/C	108	1	0	109	133	1	0	134	-25	0	0	-25
DARSENA PISA/SILOS TIRRENO/MOLO ITALIA												
Accosto n. 41	60	1	0	61	60	9	0	69	0	-8	0	-8
Accosto n. 42/S	0	3	0	3	0	0	0	0	0	3	0	3
CALATA ALTO FONDALE												
Accosto n. 43	60	30	0	90	69	29	0	98	-9	1	0	-8
Accosto n. 44	3	17	0	20	4	5	0	9	-1	12	0	11
Accosto n. 45	49	22	0	71	69	22	0	91	-20	0	0	-20
Accosto n. 46	10	27	0	37	17	12	0	29	-7	15	0	8
Accosto n. 47	50	78	0	128	59	76	0	135	-9	2	0	-7
TOTALE CALATA ALTO FONDALE	172	174	0	346	218	144	0	362	-46	30	0	-16

ACCOSTI	GEN - SETT. 2008				GEN - SETT. 2007				Diff. gen-sett 2008/07			
	Cargo ships	Passenger ships		Totale	Cargo ships	Passenger ships		Totale	Cargo ships	Passenger ships		Totale
		Cruise ships	Ferries			Cruise ships	Ferries			Cruise ships	Ferries	

BACINO FIRENZE												
Calata Pisa												
Accosto n. 52	0	0	1	1	0	0	0	0	0	0	1	1
Accosto n. 53	20	3	0	23	31	0	0	31	-11	3	0	-8
Accosto n. 54	55	3	21	79	44	2	6	52	11	1	15	27
Totale Calata Pisa	75	6	22	103	75	2	6	83	0	4	16	20
Calata Carrara												
Accosto n. 55	2	0	139	141	1	0	204	205	1	0	-65	-64
Accosto n. 56	1	0	261	262	0	0	245	245	1	0	16	17
Totale Calata Carrara	3	0	400	403	1	0	449	450	2	0	-49	-47
TOTALE BACINO FIRENZE	78	6	422	506	76	2	455	533	2	4	-33	-27
BACINO CAPPELLINI												
Calata Orlando												
Accosto n. 50	38	0	0	38	41	1	0	42	-3	-1	0	-4
Calata Deposito Franco												
Accosto n. 59/60	0	20	528	548	1	6	632	639	-1	14	-104	-91
PORTO MEDICEO												
Calata Sgarallino												
Accosto n. 61	0	31	0	31	1	40	0	41	-1	-9	0	-10
Accosto n. 62	0	5	477	482	1	12	441	454	-1	-7	36	28
Totale Calata Sgarallino	0	36	477	513	2	52	441	495	-2	-16	36	18
Molo Capitaneria												
Accosto n. 64N	3	72	82	157	0	56	79	135	3	16	3	22
Accosto n. 64S	6	28	44	78	6	31	17	54	0	-3	27	24
Totale Molo Capitaneria	9	100	126	235	6	87	96	189	3	13	30	46
Pontile Elba												
Accosto n. 66/N	5	0	122	127	3	0	28	31	2	0	94	96
Accosto n. 66/S	1	0	177	178	0	0	289	289	1	0	-112	-111
Totale Pontile Elba	6	0	299	305	3	0	317	320	3	0	-18	-15
TOTALE PORTO MEDICEO	15	136	902	1.053	11	139	854	1.004	4	-3	48	49

Fonte: ns. elaborazioni su dati Avisatore Marittimo di Livorno

Figura n.1 – Movimento contenitori compreso il trasbordo (teu)

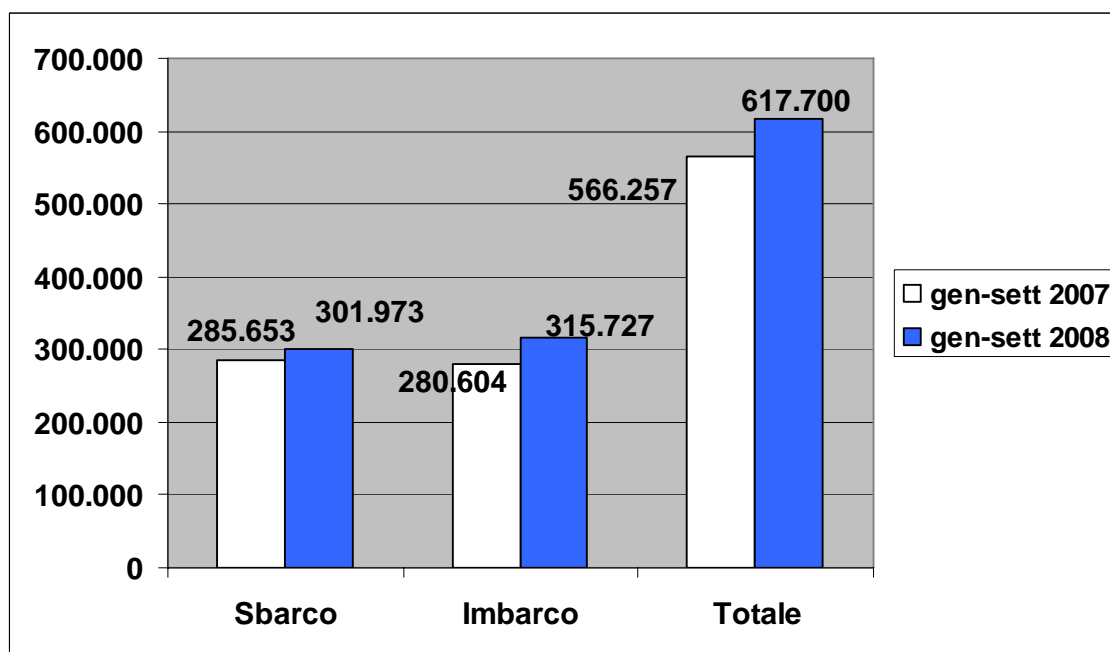


Figura n.2 – Movimento contenitori escluso il trasbordo (teu)

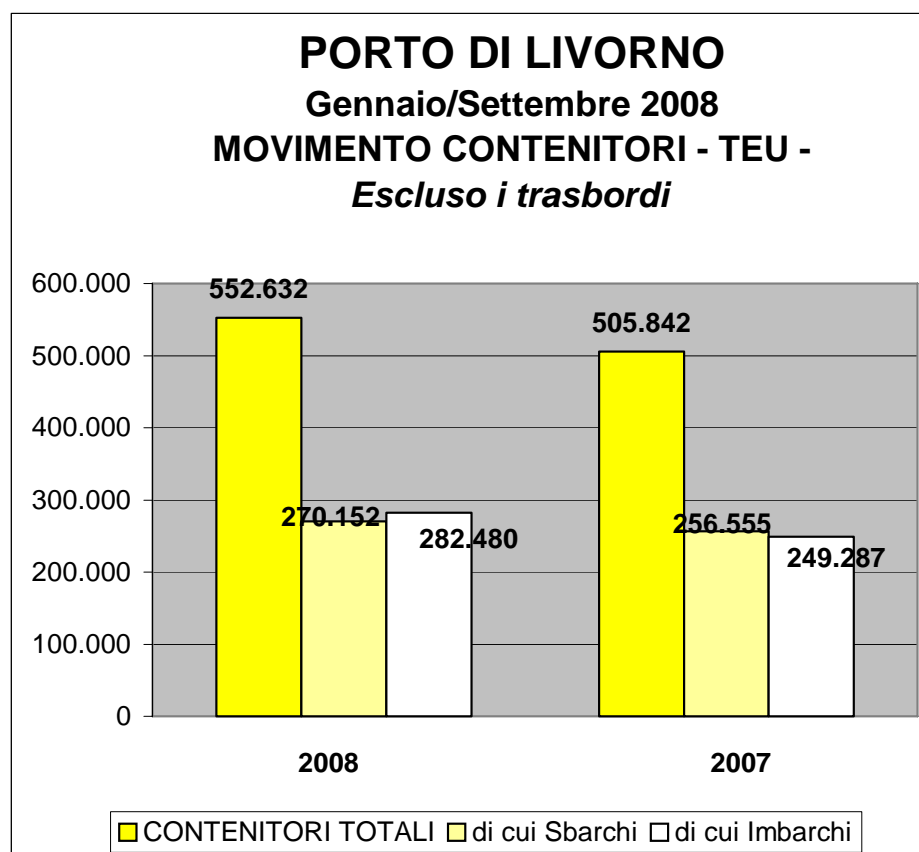


Figura n.3 – Movimento contenitori escluso il trasbordo (pezzi)

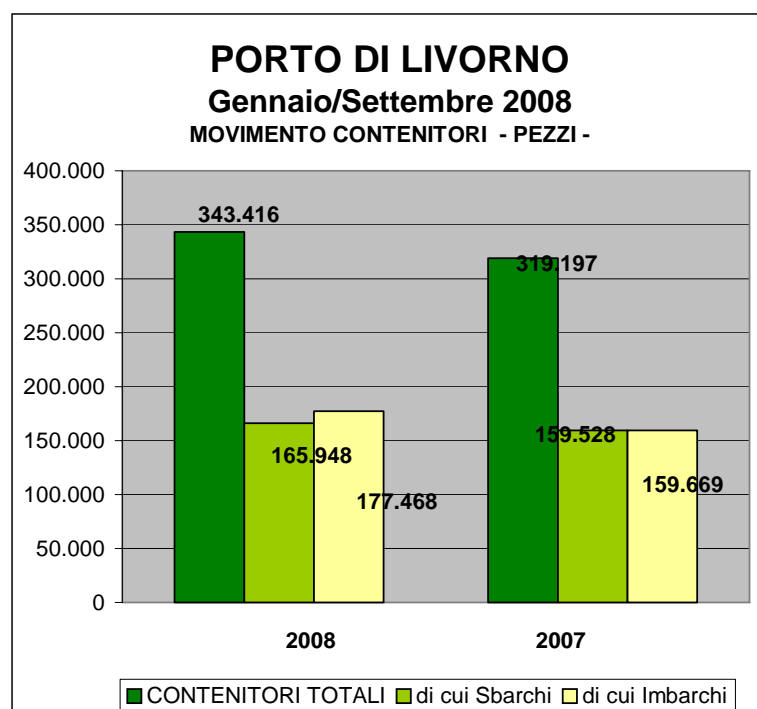


Figura n.4 – Movimento mensile contenitori escluso il trasbordo (teu)

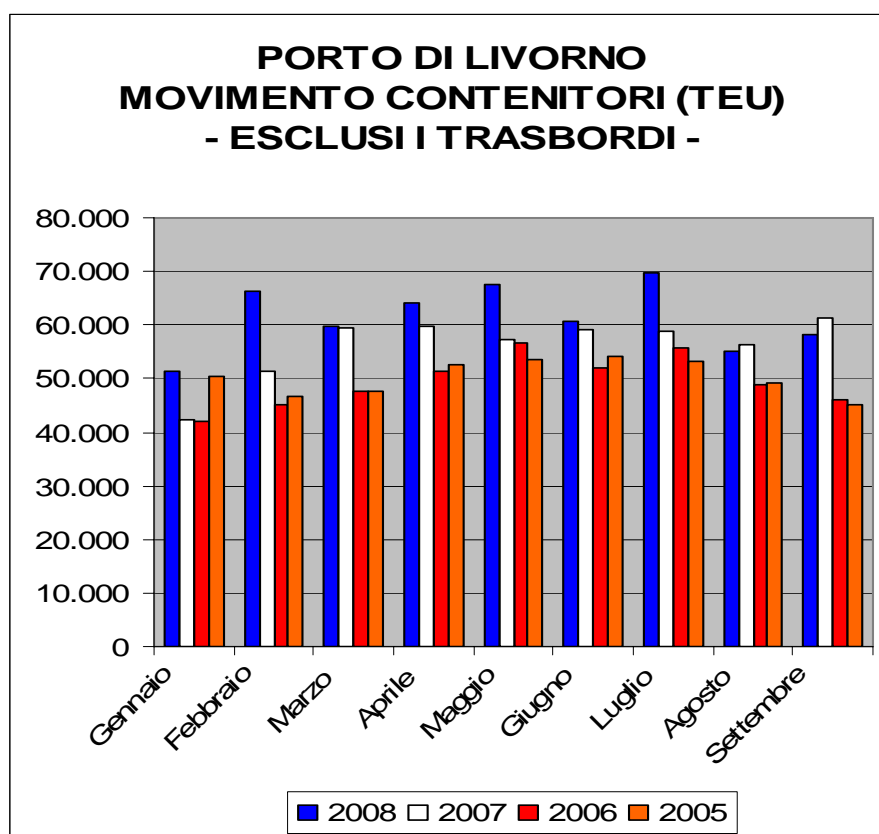
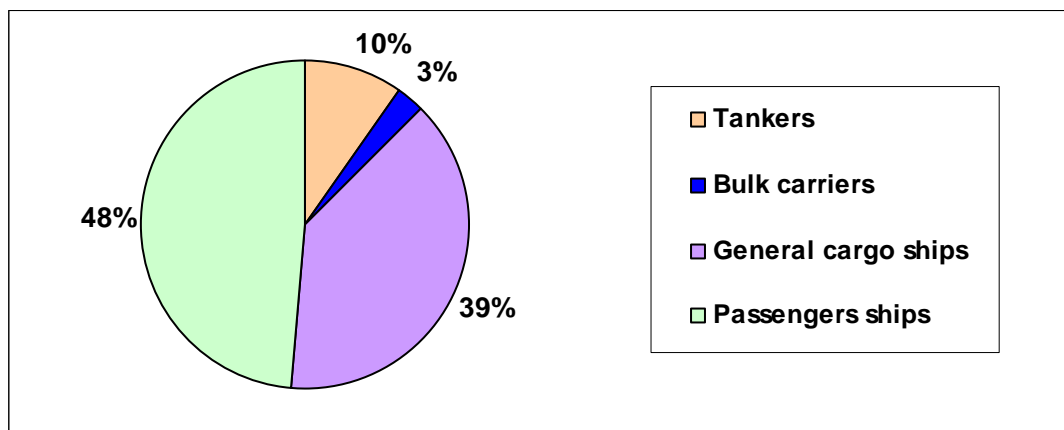
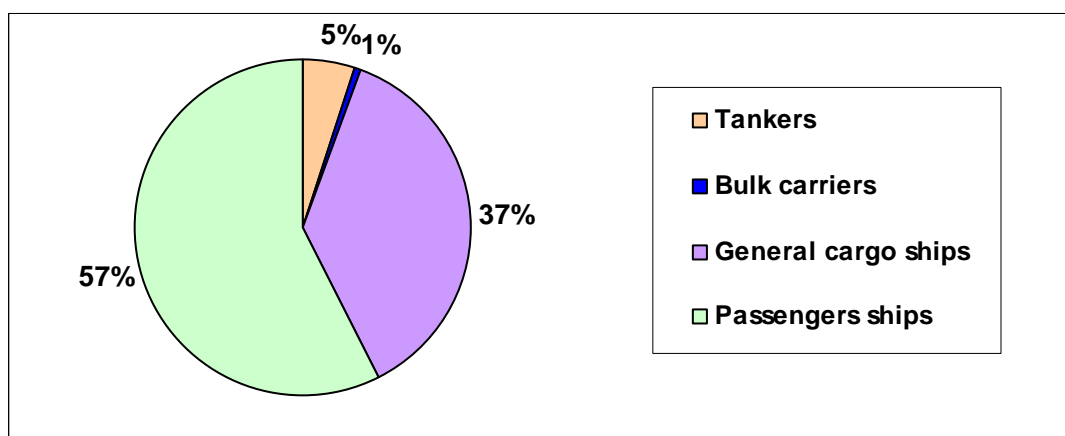


Figura n.5 – Distribuzione navi entrate ed ormeggiate per tipologia e numero di arrivi (genn-sett 2008, valori %)



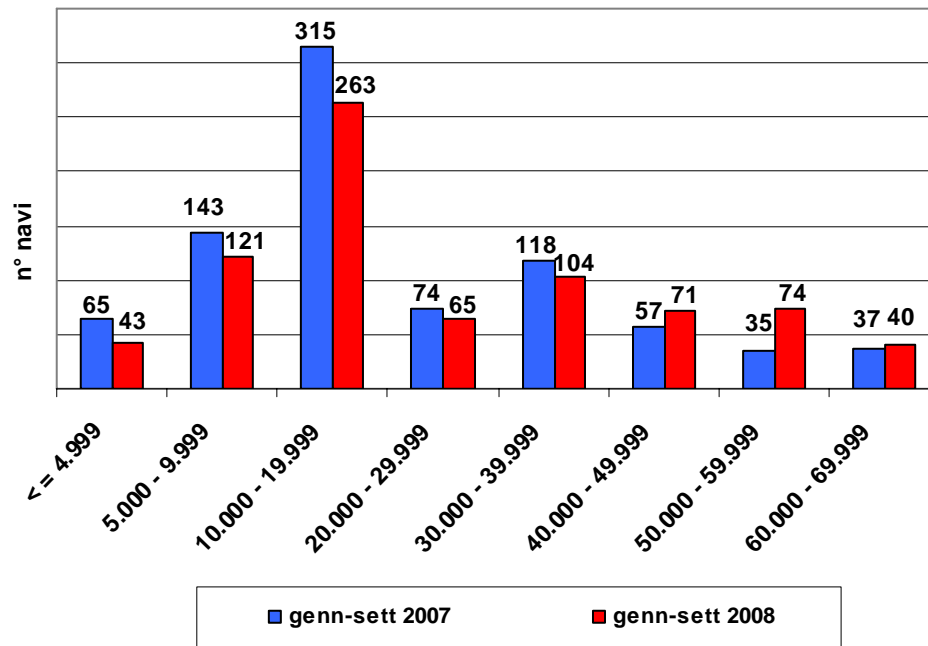
Fonte: ns. elaborazioni su dati Avvisatore Marittimo di Livorno

Figura n.6 – Distribuzione navi entrate ed ormeggiate per tipologia e stazza lorda (genn-sett 2008, valori %)



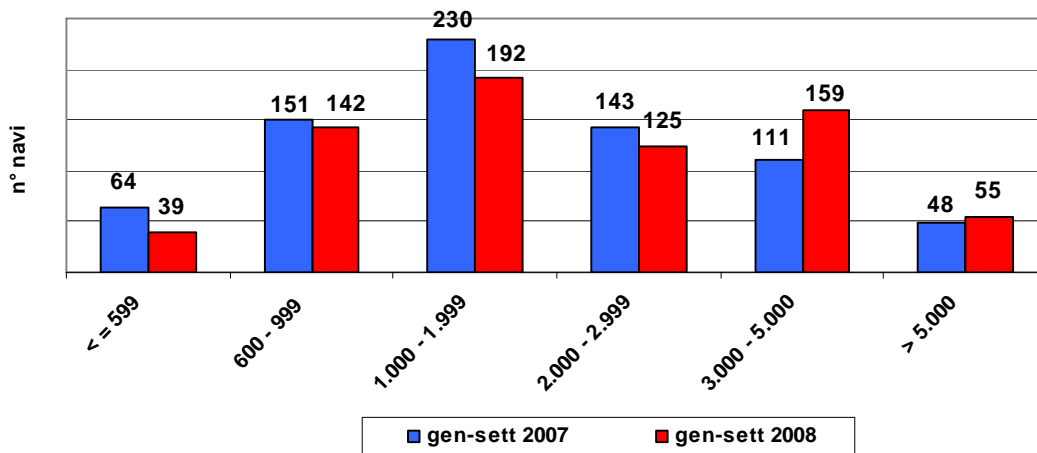
Fonte: ns. elaborazioni su dati Avvisatore Marittimo di Livorno

Figura n.7 - Distribuzione navi portacontenitori per classi di stazza lorda (n° navi)



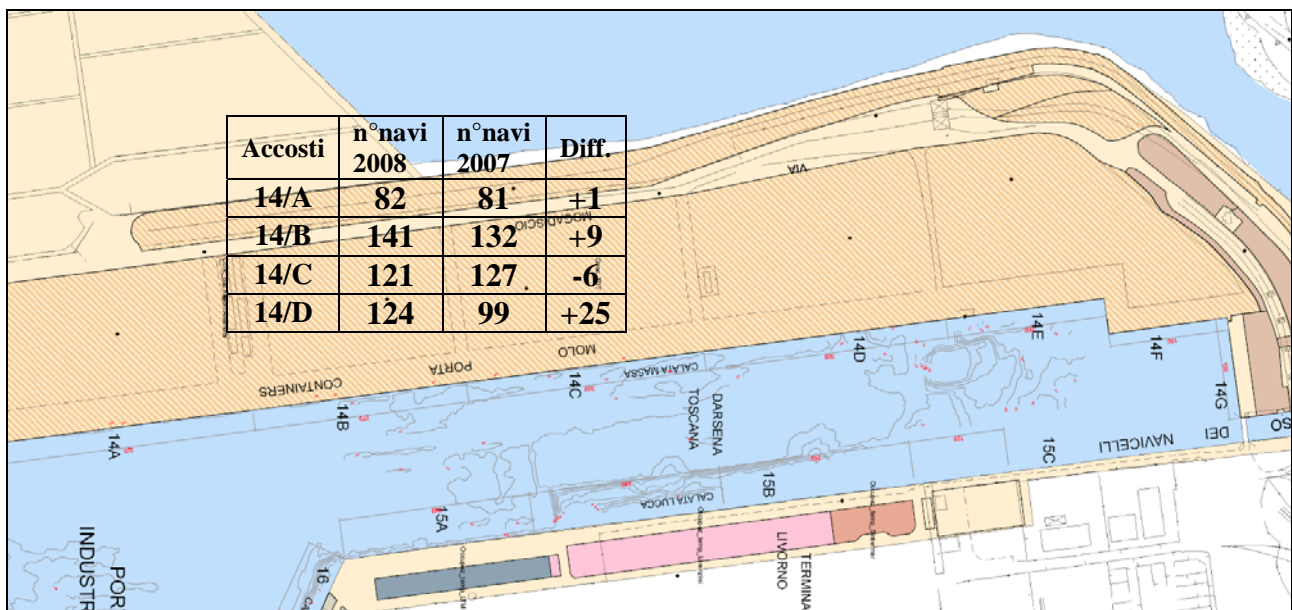
Fonte: ns. elaborazioni su dati Avvisatore Marittimo di Livorno

Figura n.8 - Distribuzione navi full container per TEU capacity (n° navi)

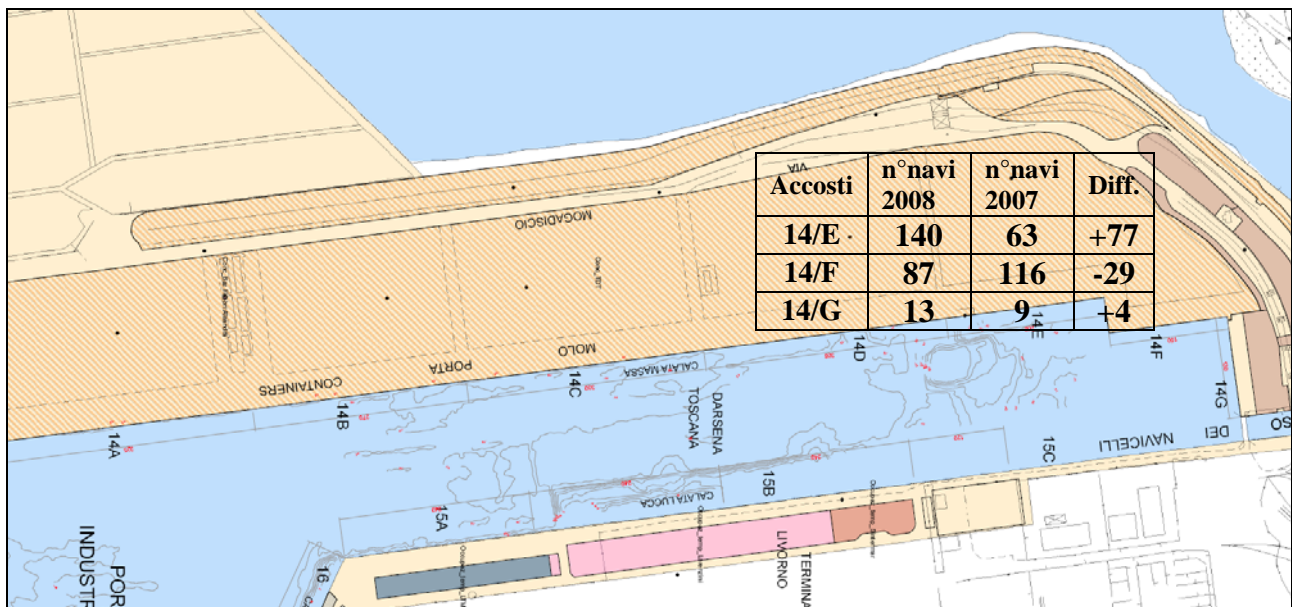


Fonte: ns. elaborazioni su dati Avvisatore Marittimo di Livorno

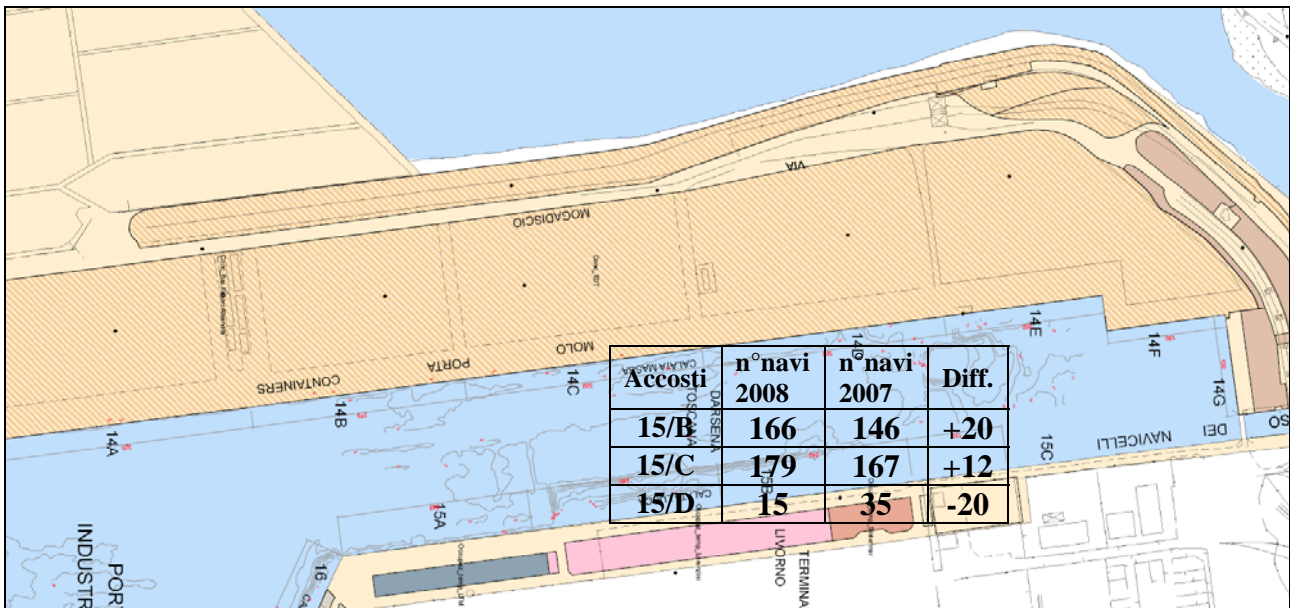
DARSENA TOSCANA SPONDA OVEST- Accosti traffico contenitori



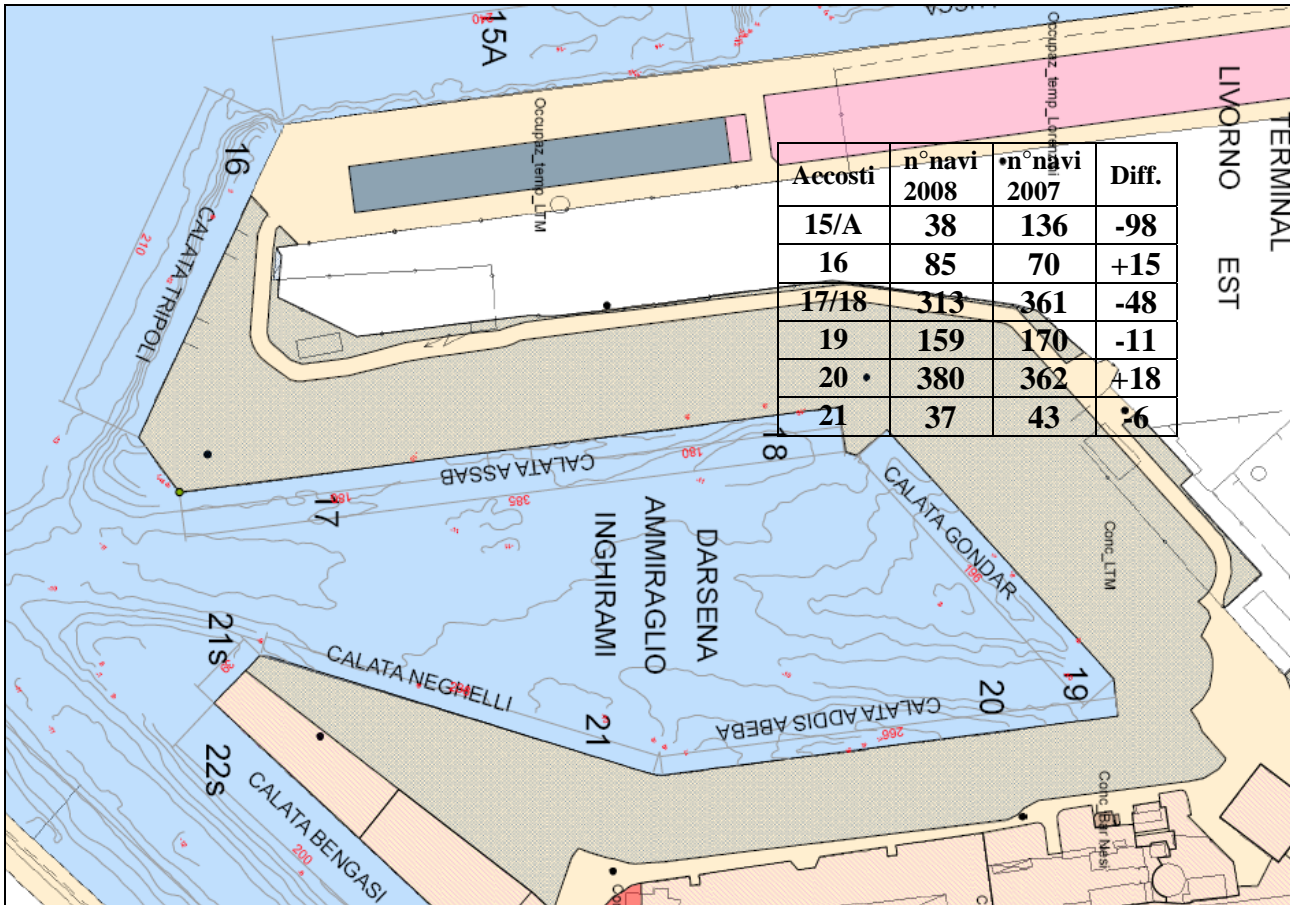
DARSENA TOSCANA SPONDA OVEST – Accosti traffico rotabili



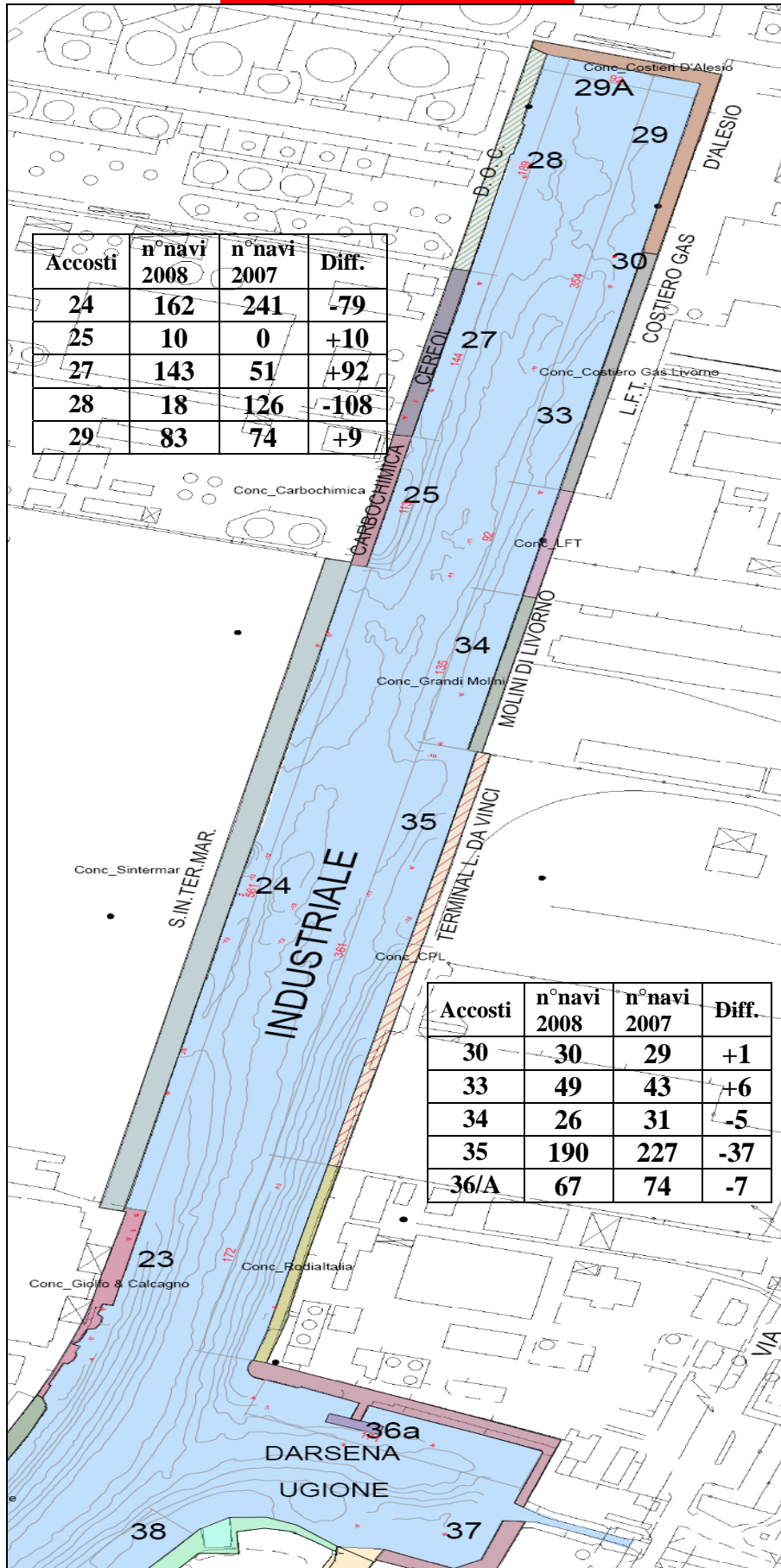
DARSENA TOSCANA SPONDA EST



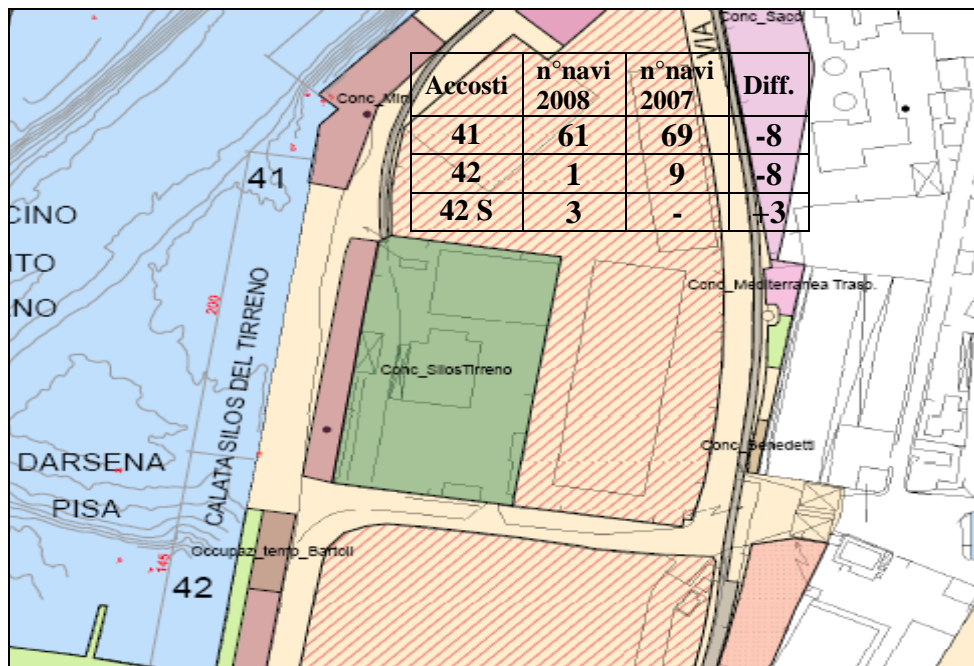
DARSENA 1



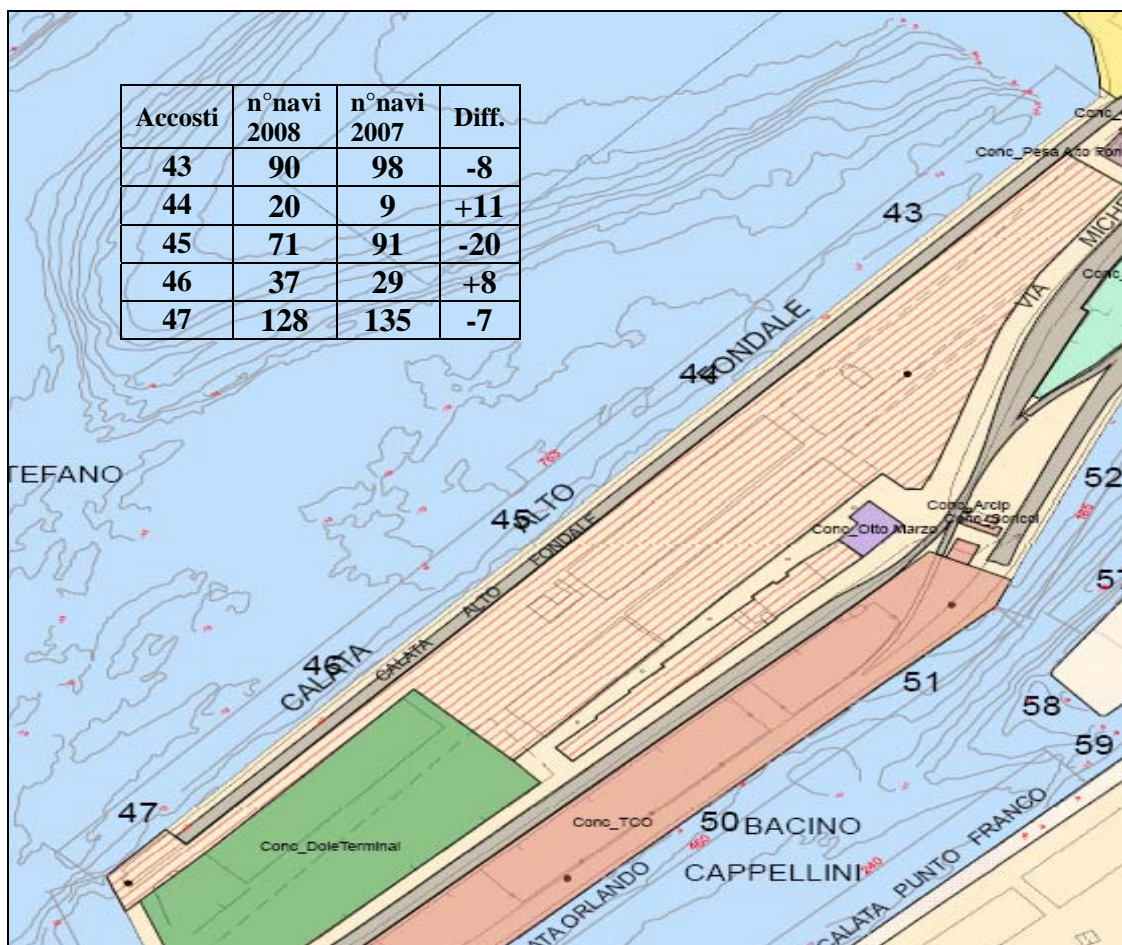
CANALE INDUSTRIALE



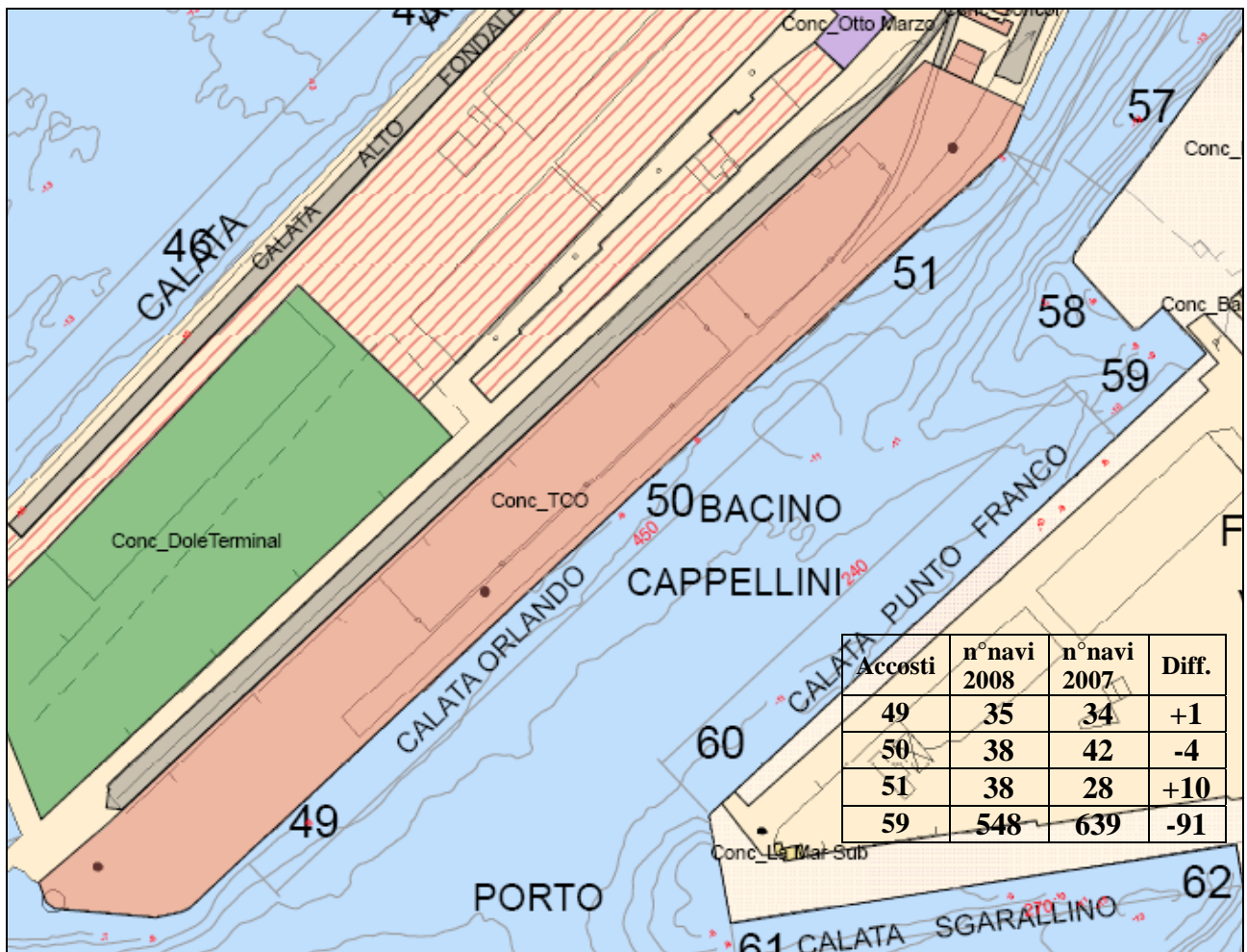
DARSENA PISA / MOLO ITALIA



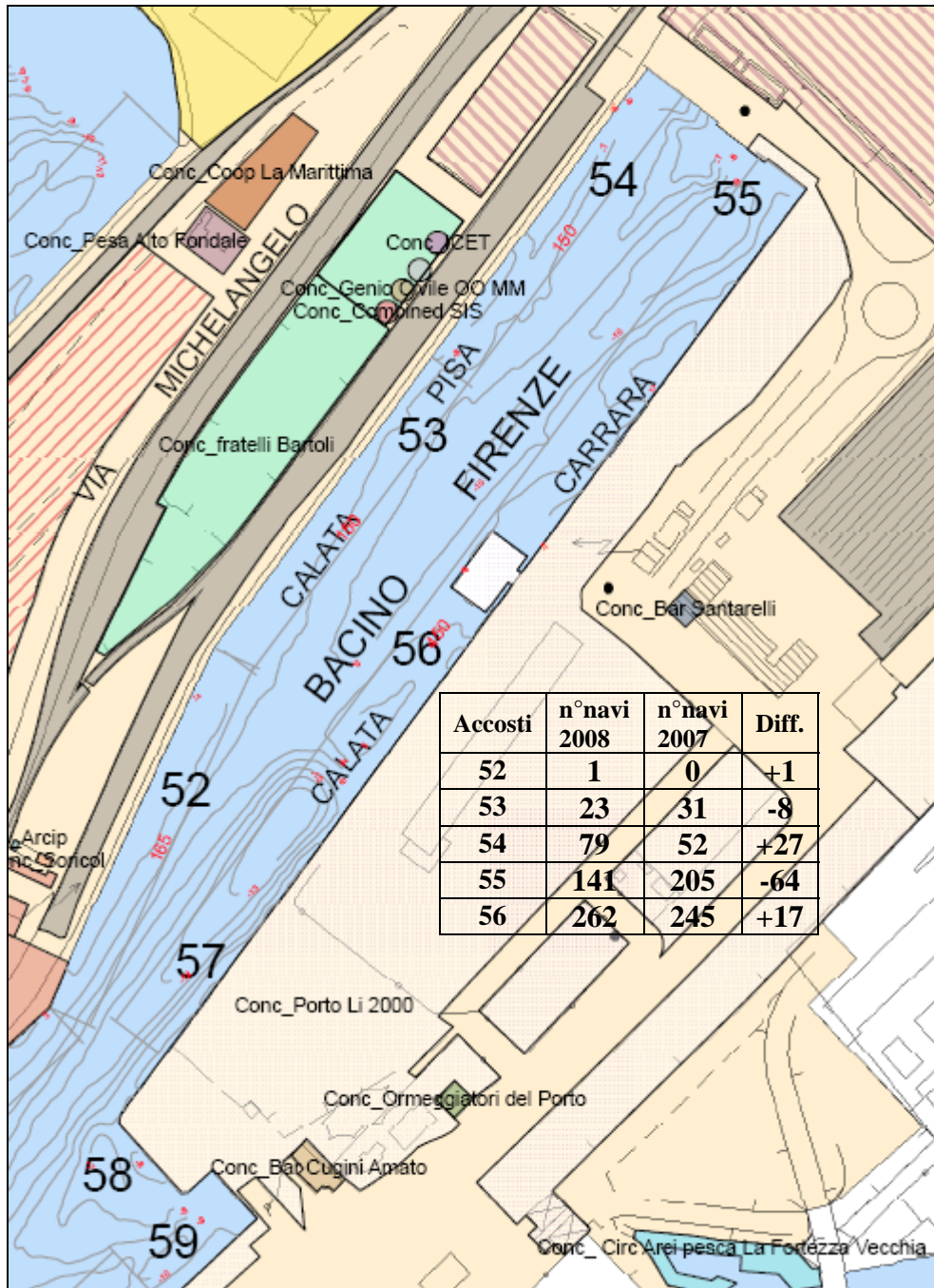
CALATA ALTO FONDALE



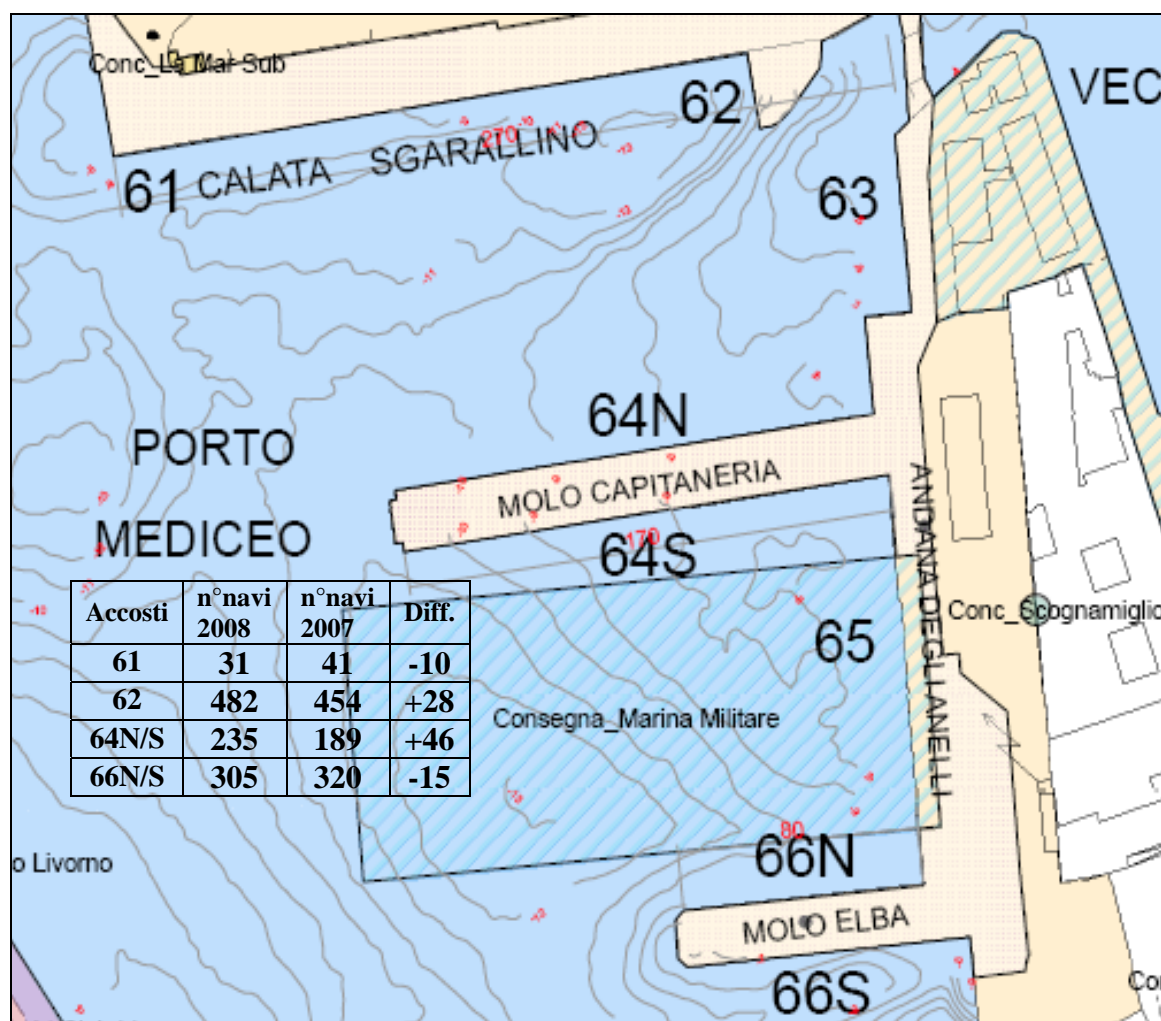
BACINO CAPPELLINI



BACINO FIRENZE

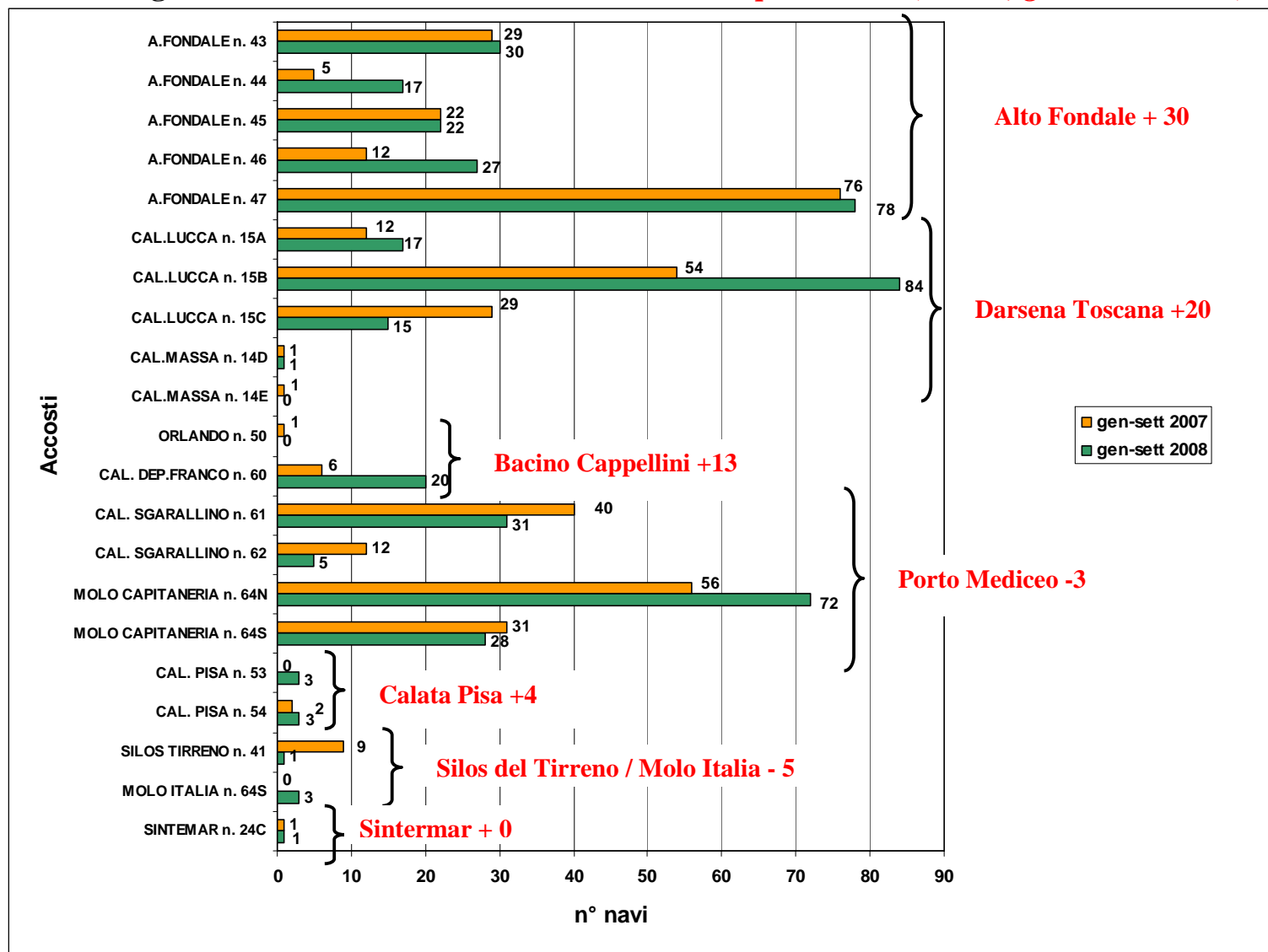


PORTO MEDICEO



Fonte: ns. elaborazioni su dati Avvisatore Marittimo di Livorno

Figura n.8 - Distribuzione delle navi da crociera per accosto (n°navi, gen-sett 2007/08)



Fonte: ns. elaborazioni su dati Avvisatore Marittimo di Livorno